

MEMORIA 2021 EL AÑO DE LA SOSTENIBILIDAD



ÍNDICE

| | | | |
|--|----|---|----|
| MEMORIA DE SOSTENIBILIDAD 2021 | 3 | PERSONAS | 44 |
| CARTA DEL PRESIDENTE | 5 | PERSONAS | 46 |
| CARTA DEL CEO | 7 | OBJETIVOS 2021 | 46 |
| RESUMEN 2021 | 8 | DISTRIBUCIÓN DE LA PLANTILLA Y CONDICIONES LABORALES | 47 |
| ORGANIZACIÓN | 10 | CONTRATACIONES | 51 |
| ACERCA DE GRUPO COOPERATIVO FRUITS DE PONENT .. | 10 | DIVERSIDAD E IGUALDAD DE OPORTUNIDADES | 51 |
| LA GOBERNANZA COOPERATIVA | 12 | INDICADORES DE DIVERSIDAD E IGUALDAD | 53 |
| PROMOCIÓN HÁBITOS SALUDABLES | 17 | DESARROLLO DE TALENTO | 55 |
| SEGURIDAD ALIMENTARIA | 17 | EVALUACIÓN DEL RENDIMIENTO | 56 |
| REAPROVECHAMIENTO DE LOS ALIMENTOS | 17 | ACCIDENTABILIDAD Y ABSENTISMO | 57 |
| ALIMENTOS SALUDABLES | 18 | GESTIÓN DE LA PANDEMIA | 58 |
| CADENA DE SUMINISTRO | 19 | RESPONSABILIDAD EN LA GESTIÓN ECONÓMICA | 60 |
| CERTIFICADOS DE CALIDAD, SEGURIDAD ALIMENTARIA, RESPONSABILIDAD SOCIAL Y MEDIOAMBIENTAL | 20 | FINANZAS | 60 |
| SOSTENIBILIDAD | 22 | INVERSIONES | 61 |
| DESEMPEÑO Y OBJETIVOS | 24 | ACTIVIDAD COMERCIAL | 62 |
| INVESTIGACIÓN Y DESARROLLO | 32 | LA EXPORTACIÓN, PRINCIPAL SALIDA COMERCIAL DEL GRUPO | 64 |
| PLAN DE DESPERDICIO ALIMENTARIO | 34 | PRODUCTOS Y SERVICIOS: LAS MARCAS | 66 |
| CLIENTES | 35 | VÍAS DE NEGOCIO | 67 |
| COMUNICACIÓN CON EL CLIENTE | 36 | OTRAS ÁREAS DE NEGOCIO | 68 |
| ETIQUETADO DE LOS PRODUCTOS Y SERVICIOS | 37 | ACEITE | 69 |
| MARKETING, PROMOCIÓN Y COMUNICACIÓN | 38 | AGROTIENDAS DE FRUITS DE PONENT | 70 |
| MANEJO DEL SUELO | 40 | PONENT ENERGIA | 71 |
| MEJORAS DIGITALES | 42 | GRUPOS DE INTERÉS | 72 |
| FUTUROS PROYECTOS: | 43 | LA COMUNIDAD DE FRUITS DE PONENT | 73 |
| | | LA FUNDACIÓN FRUITS DE PONENT: | 78 |
| | | TABLA DEL PACTO MUNDIAL | 83 |

MEMORIA DE SOSTENIBILIDAD 2021

Presentamos la *Memoria de Sostenibilidad 2021* de Fruits de PONENT correspondiente al periodo de 1 de junio de 2021 al 31 de mayo de 2022, coincidiendo con el ciclo de la fruta de hueso, el principal activo del Grupo Cooperativo.

En esta memoria, informamos sobre los desempeños organizativos, económicos y sociales de Grupo Cooperativo Fruits de PONENT. La memoria se publica íntegramente en la web www.fruitsponent.com para que pueda ser consultada por todo el público.

Este documento es un ejercicio de la transparencia que el Grupo tiene entre sus valores para dar a conocer a los grupos de interés con los que interactúa todos los aspectos relacionados con su gestión empresarial: en las áreas económica, medioambiental, de personas y social.

Para la elaboración de la memoria se han seguido las directrices de la *Guía para los Estándares GRI (Global Reporting Initiative)* y se han tenido en cuenta los principios de materialidad, participación de los grupos de interés, contexto de sostenibilidad, marco económico y aspectos sociales.

Este resumen también es presentado en la Certificación SG21 a la cual se somete el Grupo anualmente.

La Memoria refleja también el avance del Grupo Cooperativo con los Objetivos de Desarrollo Sostenible (ODS) de la Agenda 2030.

GRI
GLOBAL REPORTING INITIATIVE

PARA LA ELABORACIÓN DE LA MEMORIA SE HAN SEGUIDO LAS DIRECTRICES DE LA "GUÍA PARA LOS ESTÁNDARES GRI" (GLOBAL REPORTING INITIATIVE)



CARTA DEL PRESIDENTE



Benjamí Ibars Vitores

Escribo por primera vez en esta Memoria de Sostenibilidad como presidente de Grupo Cooperativo Fruits de Ponent, SCCL, y lo hago con la máxima ilusión, ya que este tipo de informes anuales dejan testimonio de la historia de esta casa. En sus páginas, se recogen los resultados de las diferentes áreas de negocio, así como los principales indicadores en sostenibilidad económica, medioambiental y social. Y una vez más vemos el gran esfuerzo de todo el colectivo que forma parte de Fruits de Ponent: nuestros socios y nuestra plantilla.

Como cooperativista que soy, las personas son nuestro principal activo y su profesionalidad es lo que hace avanzar al grupo. Cuidar el medioambiente como lo hacemos en campo, ser eficientes energéticamente en central y velar por el bienestar de nuestros empleados son directrices que el grupo inició hace unos años y que hoy están ya fuera de dudas. Pero aún queda mucho trabajo por hacer en nuestro sector, y debemos afrontar los nuevos años (las futuras



DEBEMOS AFRONTAR LOS NUEVOS AÑOS (LAS FUTURAS CAMPAÑAS) ESTANDO MÁS PREPARADOS QUE NUNCA

campañas) estando más preparados que nunca, porque dificultades las hay por todos los lados, y año tras año surgen de nuevas.



QUIERO SEGUIR REIVINDICANDO EL COOPERATIVISMO COMO MODELO EMPRESARIAL Y QUE HOY TIENE MÁS SENTIDO QUE NUNCA

Desde esta ventana quiero seguir reivindicando el cooperativismo como modelo empresarial y que hoy tiene más sentido que nunca. Por eso hay que remar en la misma dirección para ser todavía más fuertes, poder superar las adversidades y situarnos en un nuevo escenario —que fácil no está siendo— con suficiente músculo para no desfallecer.

Cordialmente,

Benjamí Ibars Vitores
Presidente de Grupo Cooperativo
Fruits de Ponent



CARTA DEL CEO



LA LUCHA CONTRA EL CAMBIO CLIMÁTICO EXIGE CAMBIOS DE UNA PROFUNDIDAD TAL QUE DEBERÁN IR ACOMPAÑADOS DE UN GRAN CAMBIO CULTURAL

Emergencia climática

En los últimos años hemos ido comprobando en primera persona cómo está ya afectando el cambio climático a la producción agrícola: avance de cosechas, heladas cada vez más agresivas entrada la primavera, fenómenos como ráfagas descendientes, ventadas inesperadas... I como colofón, una incipiente sequía. Nos encontramos ante la emergencia climática. Y no es un hecho nuevo, sino que llevamos años hablando de ello, pero, a cambio, poco hemos hecho para revertir esta situación, empezando por los más mayores y acabando por los pequeños.

El cambio climático se expresa ya con tantas evidencias que los negacionistas —interesados o ingenuos— se han ido reduciendo ante la fuerza de los hechos. Los daños previsibles, muchos de ellos ya inevitables, son cada vez más importantes. Y quien habla de daños lo hace también de costes. Los costes de la inacción empiezan a ser inaceptables.

En nuestro caso —y en esta Memoria de Sostenibilidad hablamos de ello—, la emergencia climática nos afecta de lleno y llevamos 3 años consecutivos sufriendo las consecuencias, con una reducción del volumen de recolectas (sobre todo de fruta de hueso, pero también de almendra) por encima de lo que sería lo habitual. La lucha contra el cambio climático exige cambios de una profundidad tal que deberán ir acompañados de un gran cambio cultural que permita adaptarse a nuevas relaciones económicas y sociales, a nuevas exigencias con el uso de los recursos, en su producción, en su consumo y en su distribución.

En Grupo Cooperativo Fruits de Ponent hace tiempo que trabajamos en ello y así, por ejemplo, con la transición hacia una energía verde que sea la que haga funcionar todo el ciclo industrial, lo demostramos con creces. Y tenemos muchos otros..., pero sabemos que ni son suficientes ni podemos revertir la situación.

Josep Presseguer Gené

CEO de Grup Cooperatiu Fruits de Ponent



Josep Presseguer Gené

RESUMEN 2021

ESFUERZO, CALIDAD Y SOSTENIBILIDAD

PRINCIPALES INDICADORES



342

Empleados en la campaña de la fruta de verano



29.412.574

Millones de KG de fruta producida



7.441 GJ

Energía consumida



19 PAÍSES

Exportación de productos



20%

Menos emisiones de CO₂ que en 2019



19.822 M³

Agua consumida



600.000 €

Inversión en I+D(*)



100.000 €

Inversión en acción social



25-50 AÑOS

Principal franja de edad de la plantilla



71,34 %

Mujeres en plantilla



3041 H.

Horas de formación total de los trabajadores fijos



100%

Proveedores locales de materia prima



100%

Proveedores certificados con GlobalGap y Grasp



187

Media anual de trabajadores/as



2.600 HECTÁREAS

Campos cultivados



LA FUNDACIÓN

15.000 EUROS para promover el cooperativismo y colaborar con entidades sociales con fines solidarios e incentivar la alimentación saludable.

ORGANIZACIÓN

ACERCA DE GRUP
COOPERATIU FRUITS
DE PONENT



LA GOBERNANZA COOPERATIVA

ORGANIGRAMA

ÓRGANOS DE GOBIERNO

Grup Cooperatiu Fruits de Ponent es una cooperativa de segundo grado, por lo que sus componentes son los diferentes representantes de las cooperativas base, que forman así el Consejo Rector. Se trata de una estructura profesionalizada, y la figura del director general, o CEO, es la que dirige el día a día empresarial, pero siempre bajo las directrices del Consejo Rector, formado y presidido por personas socias. Y los directores de las diferentes áreas forman el Comité de Dirección, que suele reunirse semanalmente con el fin de comentar temas estratégicos y garantizar la viabilidad de la empresa, junto con la Dirección General.



CONSEJO RECTOR

El Consejo Rector de Grup Cooperatiu Fruits de Ponent está formado por socios de las diferentes cooperativas que forman la empresa, elegidos democráticamente por votación. Su función es encabezar la estrategia de la empresa, aunque no posee funciones ejecutivas ni retribuidas. Por ello, deben ser socios en activo con experiencia en el sector. El Consejo Rector de Grup Cooperatiu Fruits de Ponent se reúne como mínimo de forma mensual. En estas reuniones, asisten los presidentes o representantes de las cuatro cooperativas de base.

El funcionamiento de gobierno enlaza con el principio cooperativista de la democracia en las decisiones y transparencia en la gestión. Los socios, a través de su Consejo Rector, son informado por la Dirección de la empresa del estado diario de la compañía (balances económicos, actividad comercial, calidad del producto y oportunidades, retos sociales...). A su vez, el Consejo Rector traslada sus estrategias a la Dirección para que sean desplegadas en el día a día de la empresa.

Los grupos de interés se pueden comunicar con el Consejo Rector de Grup Cooperatiu Fruits de Ponent a través de los canales habituales —teléfono, correo electrónico o personalmente— o mediante la Secretaría de Dirección, que recopila toda la información que se hará llegar al Consejo Rector de la cooperativa. En los últimos años se ha añadido un nuevo canal de comunicación acorde con las nuevas tecnologías: una app o aplicación móvil.

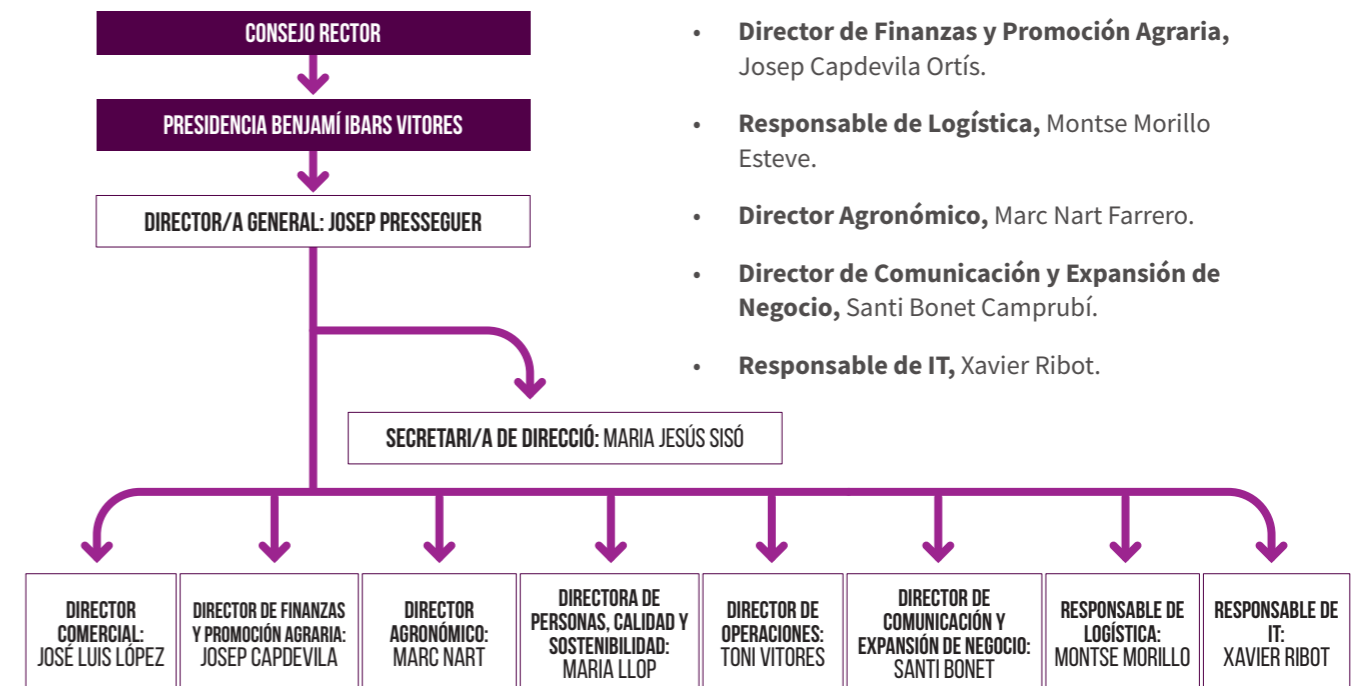
ASAMBLEA DE SOCIOS

CONSEJO RECTOR

- **Presidente**, CAMP D'ALCARRÀS I SECCIÓ DE CRÈDIT, SCCL, representada por Benjamí Ibars Vitores.
- **Vicepresidente**, AGRÀRIA PROGRESSIVA, SCCL, BENAVENT-LA PORTELLA, representada por Jaume Gené Roig.
- **Secretario**, RAMELL, SCCL. Representada por Josep Castells Gòdia.
- **Vocal**, AGRÀRIA LLOBREGÓS, SCCL. Representada por Maria Casoliva Zaldo.
- **Director general**, Josep Presseguer Gené.

COMITÉ DE DIRECCIÓN

- **Director general**, Josep Presseguer Gené.
- **Secretaria de Dirección**, Maria Jesús Sisó Fargues.
- **Director comercial**, José Luis López Sandoval.
- **Director de Operaciones**, Toni Vitores Bagué.
- **Directora de Personas**, Calidad y Sostenibilidad, Maria Llop Gené.
- **Director de Finanzas y Promoción Agraria**, Josep Capdevila Ortís.
- **Responsable de Logística**, Montse Morillo Esteve.
- **Director Agronómico**, Marc Nart Farrero.
- **Director de Comunicación y Expansión de Negocio**, Santi Bonet Camprubí.
- **Responsable de IT**, Xavier Ribot.



PATRONATO FUNDACIÓN FRUITS DE PONENT: ÓRGANO QUE IMPULSA EL COOPERATIVISMO

- **Presidente**: Benjamí Ibars Vitores
- **Vicepresidente**: Albert Gilart

- **Secretario**: Josep Presseguer Gené
- **VOCALES**:
 - Gemma Charles Moliné
 - Francisco Xavier Companys
 - Xavier Escarp Tomàs
 - Antoni Moliné Roca
 - Cinto Moreno Eroles
 - Robert Anoro Sisó
 - Francisco Xavier Saló
 - Santi Bonet
 - Maria Dolors Camí Roca
 - Ramon Sisó
 - Maria Llop

DEMOCRACIA INTERNA Y PARTICIPACIÓN DE LOS SOCIOS

Grup Cooperatiu Fruits de Ponent, SCCL es una cooperativa de segundo grado fundada el 14 de mayo de 1992 y amparada por los principios y disposiciones de la Ley de Cooperativas de Cataluña. Figura inscrita con el número 5056 del Libro de Inscripciones del Registro General de Cooperativas de la Generalitat de Catalunya el 19 de mayo de 1992. Su código de identificación fiscal es F-25284209.

Los socios activos que forman Grup Cooperatiu Fruits de Ponent son las siguientes cooperativas, cuya totalidad de socios productores de fruta están en la Organización de Productores de Frutas de Grup Cooperatiu Fruits de Ponent.



Tiene su sede social en Alcarràs (Lleida), en la Carretera de Vallmanya km 1

Tiene su sede social en Benavent de Segrià (Lleida), en la Carretera de Lleida s/n

Tiene su sede social en Alcarràs (Lleida), en la Carretera de Vallmanya km 1

Tiene su sede social en Vilanova de l'Aguda (Lleida), en Casa Planes s/n

SOCIOS/SOCIAS DEL GRUP COOPERATIU FRUITS DE PONENT AÑO 2021

| | HOMBRES | MUJERES | SOCIEDAD | TOTAL |
|--------------------------|---------|---------|----------|------------|
| CAMP D'ALCARRÀS | 159 | 55 | 61 | 275 |
| RAMELL | 9 | 2 | 8 | 19 |
| BENAVENT | 29 | 6 | 5 | 40 |
| AGRÀRIA LLOBREGÓS | 3 | 2 | 1 | 6 |
| | | | | 340 |

Dado que Grup Cooperatiu Fruits de Ponent es una cooperativa de segundo grado, para que una cooperativa pueda entrar como socia de Grup Cooperatiu Fruits de Ponent debe realizar una petición formal y una posterior aprobación por parte del resto de cooperativas socias.

La salida de socios de Grup Cooperatiu Fruits de

Ponent será por expulsión ratificada por el resto de las cooperativas socias o bien por salida voluntaria de la misma. Para estos casos, queda descrito en los estatutos de Grup Cooperatiu Fruits de Ponent como actuar en cada caso, así como cuáles son los derechos y las obligaciones de las cooperativas asociadas.

EL SOCIO: EL EJE CENTRAL DE LA COMPAÑÍA

El 100% de los socios tienen derecho a voto.

Al menos cada cuatro años se renuevan o ratifican los miembros del Consejo Rector coincidiendo con los representantes de las diferentes cooperativas de base.

Grup Cooperatiu Fruits de Ponent tiene una página web en la que aparece toda la actualidad que se genera en la empresa. <http://www.fruitsponent.com/> Asimismo, periódicamente se publica un

boletín informativo dirigido a los grupos de interés en el que se tratan temas relacionados con la empresa y que complementa las noticias de actualidad que se van publicando en la web. La COMUNICACIÓN es algo primordial en esta cooperativa para que todos los hilos informativos lleguen con nitidez a la totalidad de los grupos de interés. Para ello, la compañía dispone desde 2018 de una app para comunicar informaciones a todas las personas socias.

El 100% de los socios han recibido formación en

economía social y cooperativismo. Parte de esta formación se promueve y/o se bonifica a través de la Fundación Grup Cooperatiu Fruits de Ponent.

El Consejo Rector de Grup Cooperatiu Fruits de Ponent recibe formación continua para poder ejercer de forma óptima sus labores y obligaciones. No hay limitaciones en la soberanía de la asamblea más allá de las marcadas por los estatutos y la legislación.

EL GRUPO COOPERATIVO CUENTA CON UN AMPLIO CATÁLOGO DE SERVICIOS DIRIGIDOS EXCLUSIVAMENTE A SUS SOCIOS:

- Sección de suministros para el campo.
- Asesoramiento en los trámites administrativos.
- Sección de crédito para la financiación de proyectos relacionados con la actividad agraria y departamento de seguros.
- Servicio de trabajos en el campo TISA
- Formación a los socios a partir de jornadas técnicas.
- Banco de Tierras: especial mención merece este apartado, dado que se trata de una iniciativa nacida en el año 2012 y que hoy ya cuenta con más de 350 hectáreas disponibles para aquellos socios que quieran cultivar tierras que la Cooperativa pone a su disposición.
- Estaciones de servicio de carburantes y energía eléctrica generada por la misma cooperativa.
- Servicio profesional de trabajos de asesoramiento legal.
- A través de la Fundación Grup Cooperatiu de Fruits de Ponent se lideran las acciones de sostenibilidad del grupo y se vehicula toda la actividad social.

ÓRGANOS DE DIRECCIÓN Y REPRESENTACIÓN DE FRUITS DE PONENT:

- Consejo de Administración de Indulleida, SA, representada por el director general, Josep Presseguer Gené.
- Afrucat, junta directiva representada por el presidente, Benjamí Ibars Vitores.
- Afrucat Fruta de Hueso representada por Benjamí Ibars Vitores, presidente del grupo.
- Fruit Futur, junta directiva representada por el presidente, Benjamí Ibars Vitores.
- CCPI (Consejo Catalán de la Producción Integrada), representada por un productor de Fruits de Ponent, Antonio Escarp Tomàs, actualmente presidente del CCPI.
- DOP Pera de Lleida, representada por Joan Josep Boix Balagué.
- Fruit.net, representada por el presidente de la entidad, Benjamí Ibars Vitores.
- Comité Ejecutivo de la Red Española del Pacto Mundial, del que ostenta la representación Josep Presseguer Gené, director general.



CULTURA EN CALIDAD, SEGURIDAD ALIMENTARIA Y SOSTENIBILIDAD



FRUITS de PONENT

Grup CooperatiuFruits de Ponent tiene un sistema integrado que asegura la calidad, la salud y la seguridad de nuestros productos y mantiene en todo momento la trazabilidad y el control de estos.

En 2021 se ha renovado y actualizado al 100% nuestra política de calidad con el objetivo de adaptarla mejor a la realidad de la empresa y a sus nuevos horizontes en temas de sostenibilidad.

En septiembre de 2020, la Comisión del Codex Alimentarius adoptó una revisión de su norma mundial sobre los principios generales de higiene de los alimentos (CXC 1-1969). La norma CXC 1-1969 revisada introduce el concepto de cultura de seguridad alimentaria como principio general. La cultura de seguridad alimentaria con la que estamos trabajando en Grup Fruits de Ponent fomenta la seguridad alimentaria mediante el aumento de la sensibilización y la mejora del comportamiento de los trabajadores de los establecimientos alimentarios.

El trabajo realizado en 2020 se ha complementado este año 2021 con:

- Píldoras formativas proyectadas en las pantallas de la empresa
- Encuesta realizada a todo el personal para saber el grado de conocimiento sobre la materia y proyectar posibles acciones de mejora

El sistema de aseguramiento de la calidad UNE-EN-ISO 9001 y el de protección del medio ambiente UNE-EN-ISO 14001 proporcionan una estabilidad en el proceso productivo y un control de todo el sistema, primando la producción de alimentos seguros, medioambientalmente sostenibles y socialmente respetuosos.

Fruits de Ponent superó durante el año 2021 un total de 22 auditorías, tanto internas como externas, incrementado en 5 las realizadas en el año 2020, y nos situamos en número de auditorías en valores similares a los de antes de la pandemia.

En ellas se evalúa la aplicación de los diferentes protocolos de seguridad alimentaria, calidad, medio ambiente y sostenibilidad, entre otros aspectos.

Las NC resultado de la auditoría han aumentado de modo poco significativo, de 37 en 2020 a 48 en 2021, siendo todas menores, y cabe destacar que por baja del personal del Departamento de Calidad se realizaron más auditorías internas para reforzar los conocimientos en el sistema de gestión de la calidad de Grup Cooperatiu Fruits de Ponent.

Se dispone de un sistema APPCC para garantizar que el proceso productivo se realiza con las máximas condiciones de seguridad y salubridad de los productos y de los consumidores.



ALIMENTOS SALUDABLES



La filosofía de Grup Cooperatiu Fruits de Ponent se basa en no olvidar nunca que se trata de una empresa agroalimentaria, es decir, que produce alimentos. Esta filosofía se traduce en la apuesta por conseguir por todos los medios posibles alimentos sanos, seguros y rentables para los socios productores.

Fruits de Ponent es un grupo cooperativo con un gran potencial productivo. Todo el sistema de trabajo está integrado y marca las pautas a seguir en todas las empresas del grupo. Con este sistema, nos aseguramos la trazabilidad total del producto, con todo el histórico de la explotación y del sistema productivo de este.

Al ser los mismos productores los socios o socias de la empresa, se marcan estatutariamente los compromisos y las obligaciones a seguir, yendo todos a una, evitando así los individualismos, potenciando la viabilidad de las explotaciones y optimizando su sistema de gestión.

Contamos con un gran equipo de ingenieros agrícolas que velan constantemente por el buen estado sanitario de las explotaciones, con visitas semanales a todas las fincas de los productores, recomendando y marcando el plan de tratamientos a seguir, detectando posibles necesidades nutritivas o problemas fisiológicos y evaluando el estado fitosanitario de la explotación.

La Cooperativa también ofrece todos los servicios que los socios puedan necesitar para la gestión de su explotación, como venta de fitosanitarios, abonos, asesoramiento integral, alquiler de maquinaria, asesoramiento en financiación para realizar inversiones en sus

negocios... Todo ello para minimizar costes y hacer más eficiente la gestión de los agricultores.

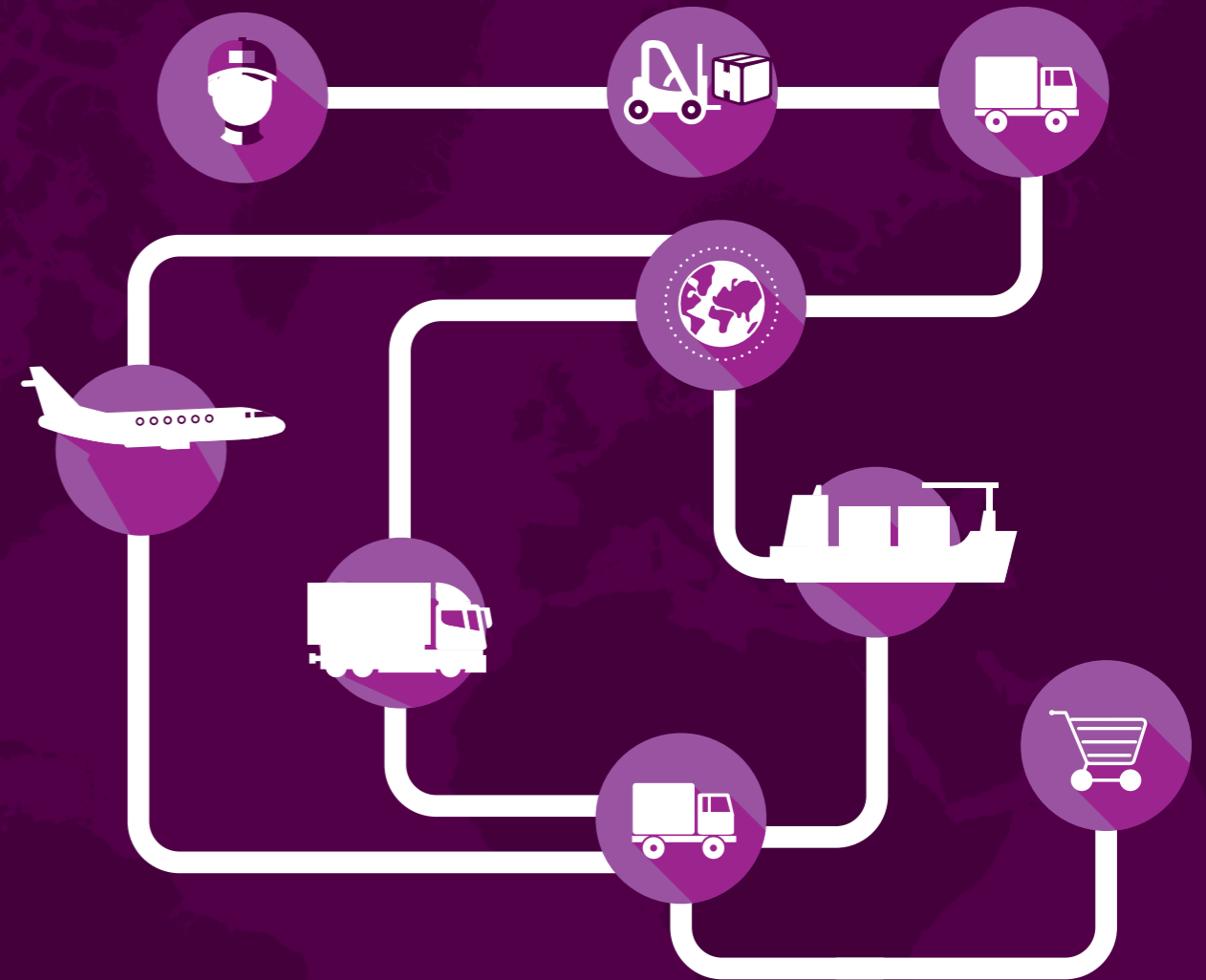
Fruits de Ponent tiene un sistema integrado que asegura la calidad y la salud de nuestros productos y mantiene en todo momento la trazabilidad y el control de estos.

El sistema APPCC (análisis de peligros y puntos de control críticos) asegura un control de todas las condiciones de producción, así como de las instalaciones y la higiene, y mantiene así el 100% de la producción controlada. Otros protocolos, como BRC e IFS, certifican, mediante auditorías externas, la buena salud del proceso y el cumplimiento de los más altos estándares de seguridad alimentaria.

El sistema de aseguramiento de la calidad UNE-EN-ISO 9.001 y el de protección del medio ambiente UNE-EN-ISO 001 proporcionan una estabilidad en el proceso productivo y un control de todo el sistema, primando la producción de alimentos seguros, medioambientalmente sostenibles y socialmente respetuosos.

Dado que Fruits de Ponent produce fruta fresca, mayoritariamente melocotones y nectarinas, nuestros productos son totalmente saludables, y es por eso que estamos orgullosos de ellos.

CADENA DE SUMINISTRO



Grup Cooperatiu Fruits de Ponent garantiza la salubridad y trazabilidad en toda la cadena de suministro, asegurando unos parámetros totalmente adecuados para el consumo humano. El apoyo gubernamental en la cadena de suministro es imprescindible para garantizar la libre competencia de los productos, siempre asegurando unas condiciones de equidad con el resto de los productos y de sus condiciones de producción. Con ello se intenta garantizar la viabilidad de las explotaciones y de las familias y empresas que las gestionan para mejorar así sus condiciones laborales.

CERTIFICADOS DE CALIDAD, SEGURIDAD ALIMENTARIA, RESPONSABILIDAD SOCIAL Y MEDIOAMBIENTAL

Las normas ISO (International Standardization Organization) son un conjunto de normas internacionales publicadas por la Organización Internacional de Normalización, y se incluye la norma ISO 9001:2015. Es la base del sistema de gestión de la calidad (SGC). Se centra en todos los elementos de la gestión de la calidad con los que la empresa debe contar para obtener un sistema efectivo que le permita administrar y mejorar la calidad de sus productos o servicios



La norma ISO 14001:2015 establece un sistema de gestión ambiental efectivo. Permite a las empresas demostrar su compromiso con el medio ambiente a través de la gestión de los riesgos medioambientales asociados a la actividad desarrollada. Identifica requisitos para una gestión eficaz del riesgo considerando la prevención y protección del medio ambiente, la conformidad legal y las necesidades socioeconómicas



La norma IFS (International Food Standard) es reconocida por la Global Food Safety Initiative (GFSI). Es un sistema de seguridad enfocado a los alimentos y promovido por la asociación de distribuidores de Alemania, Francia e Italia. La norma está diseñada específicamente para la industria alimentaria e incluye requisitos de altos estándares en calidad y seguridad alimentarias.



La norma BRC es un estándar mundial para la seguridad de los alimentos. Fue creada con doble finalidad. Por un lado, para asegurar el cumplimiento de los proveedores, y, por el otro, para proporcionar a los minoristas una herramienta con la que garantizar la calidad y seguridad de los productos alimenticios que comercializan. En la actualidad, la norma BRC es conocida y utilizada a escala mundial.



La norma SGE21 (aspectos ambientales, sociales y de buen gobierno) es la primera norma europea que permite implantar, auditar y certificar un sistema de gestión ética y socialmente responsable. Constituye una herramienta clave para la integración de los aspectos ambientales, sociales y de buen gobierno en la gestión de empresas y organizaciones de todo tipo.



GLOBALG.A.P. es la norma con reconocimiento internacional para la producción agropecuaria. Tiene como objetivo una producción segura y sostenible con el fin de beneficiar a productores, minoristas y consumidores en todas partes del mundo. Abarca todo el proceso de producción del producto certificado y todas las actividades agropecuarias subsiguientes hasta el momento en que el producto es retirado de la explotación. Asimismo, define los elementos para unas buenas prácticas agrícolas (BPA).



GRASP es la abreviatura de GLOBALG.A.P. Risk Assessment on Social Practices" (evaluación de riesgos en las prácticas sociales) y un módulo voluntario adicional desarrollado por GLOBALG.A.P. para evaluar las prácticas sociales en la explotación, abordando temas específicos relativos a la salud, seguridad y bienestar de los trabajadores. El Módulo GRASP es una herramienta que ayuda a los productores a demostrar su cumplimiento con la legislación laboral, tanto internacional como nacional.



La norma de la Producción Integrada (PI), a veces llamada Agricultura Integrada, es un sistema de producción agraria que utiliza prácticas compatibles con la protección y mejora del medio ambiente, los recursos naturales, la diversidad genética y la conservación del suelo y el paisaje. La Producción Integrada se puede definir como un sistema agrícola de producción de alimentos de calidad mediante métodos respetuosos con la salud humana y el medio ambiente, minimizando el uso de productos agroquímicos, optimizando los métodos de producción y disminuyendo los residuos.



La DOP Pera de Lleida protege a los frutos de la especie *Pyrus communis* L. de las variedades limonera, blanquilla y conference pertenecientes a las categorías de calidad extra y primera destinadas a consumo en fresco. Las características específicas y diferenciales de las peras con Denominación de Origen Protegida Pera de Lleida son su sensación de dulzor, su forma más redondeada, la coloración de su epidermis y el tipo de *russeting* en el caso de la variedad conference



La certificación ecológica garantiza que los productos han sido producidos o elaborados siguiendo las normas de la agricultura ecológica y controlados en todo su proceso de producción, elaboración, envasado y comercialización.



Smeta es un procedimiento de auditoría desarrollado por Sedex. Smeta (Sedex) es una auditoría ética y social muy utilizada para el control de riesgos de la cadena de suministro que evalúa en todos los procesos de la organización el cumplimiento de principios de responsabilidad social. Sedex es uno de los principales proveedores de servicios de comercio ético del mundo y trabaja para mejorar las condiciones laborales en las cadenas de suministro globales, brindando herramientas prácticas, servicios y una red comunitaria para ayudar a las empresas a mejorar sus prácticas comerciales responsables y sostenibles, y a abastecerse de manera responsable.



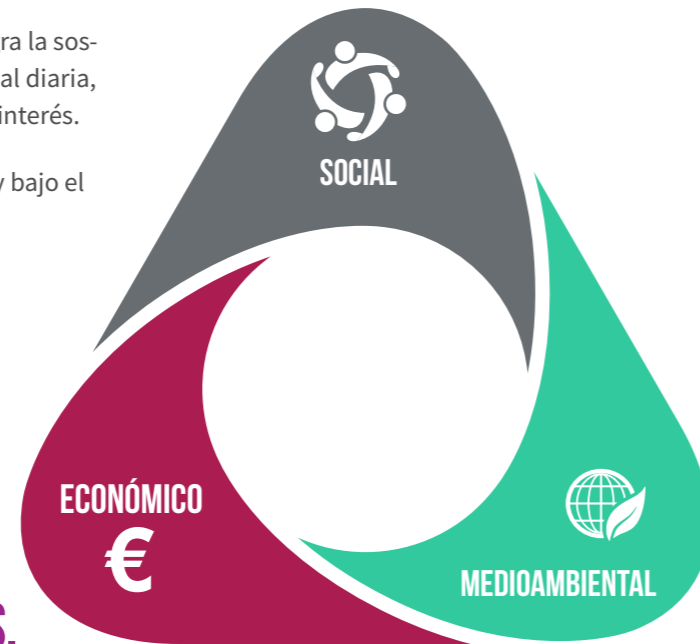
SOSTENIBILIDAD

Grup Cooperatiu Fruits de Ponent, SCCL integra la sostenibilidad en el seno de la gestión empresarial diaria, así como en las relaciones con sus grupos de interés.

La política del grupo se sustenta en 4 pilares y bajo el paraguas de la SOSTENIBILIDAD:

1. Seguridad alimentaria
2. Innovación y mejora continua
3. Calidad del producto
4. Medioambiente

UNA SOSTENIBILIDAD ENTENDIDA DE FORMA TRANSVERSAL A 3 NIVELES.



En 2012, Fruits de Ponent se convirtió en firmante de los 10 principios del Pacto Mundial de Naciones Unidas para lograr un mundo más justo, sano y saludable. En 2017, el Grupo incrementó este compromiso al adherirse, como socio firmante, a la Red Española del Pacto Mundial.

En 2020, el director general de Grup Cooperatiu Fruits de Ponent, Josep Presseguer, se integró, en nombre del grupo cooperativo, en el comité ejecutivo de la Red Española por el Pacto Mundial.

NUESTRO ADN COOPERATIVO SE ARTICULA CON LOS SIGUIENTES VALORES:

1. Adhesión voluntaria.
2. Gestión democrática por parte de los socios y socias.
3. Participación económica de los socios y socias.
4. Autonomía e independencia.
5. Educación, formación e información.
6. Cooperación entre cooperativas.
7. Interés por la comunidad.

LA SOSTENIBILIDAD EN EL MARCO DE LA CERTIFICACIÓN

Grup Cooperatiu Fruits de Ponent se somete anualmente a varias certificaciones, entre ellas, dos sellos muy importantes en relación con la sostenibilidad.

- **SGE21**, la primera norma europea que permite implementar, auditar y certificar un sistema de gestión éticamente y socialmente responsable.
- **ISO 14001:2015**. Desde 2010 se dispone de un sistema de gestión medioambiental según la norma UNE-EN-ISO 14.001. La política de gestión incluye la protección del medio ambiente como uno de sus principales pilares.



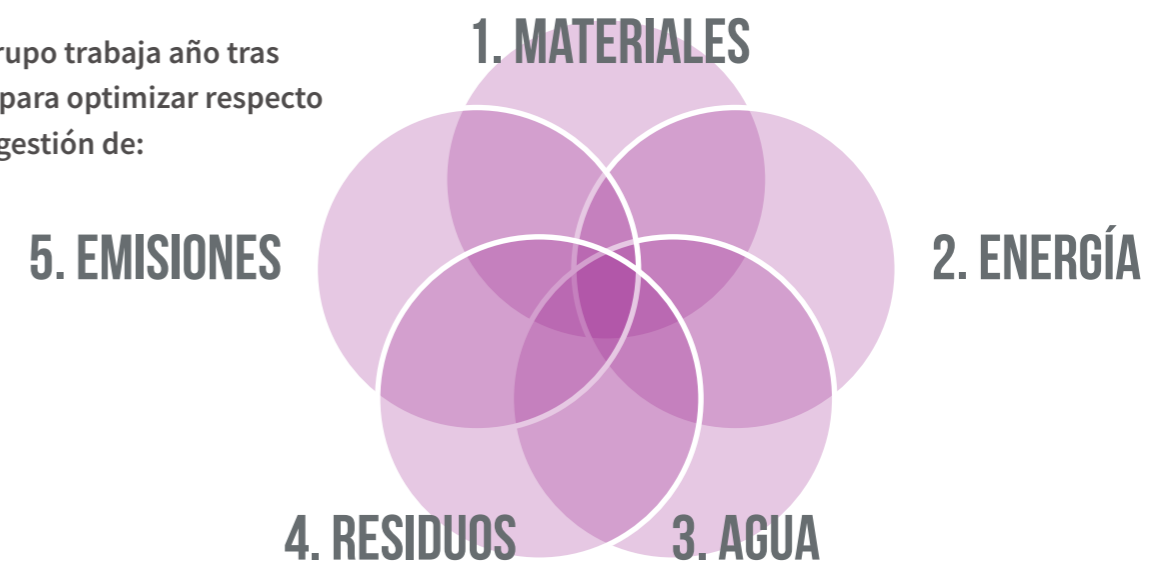


DESEMPEÑO Y OBJETIVOS

Para evaluar el desempeño en sostenibilidad, en Grup Cooperatiu Fruits de Ponent se llevan a cabo controles periódicos de consumos de los diferentes factores ambientalmente significativos y se implantan acciones y medidas para mejorar sus resultados globales.

| OBJETIVOS ESTABLECIDOS PARA EL 2020 | | | GRADO DE CUMPLIMIENTO |
|-------------------------------------|--|--|---|
| categoria | Descripción del objetivo | Datos | |
| Gestión de residuos | Reducción del volumen de residuos generados en un 2% en relación con los kilos confeccionados respecto al año anterior | 2020 - 0,004 2021 - 0,010 | La generación de residuos ligados a la actividad se ha mantenido, aunque se ha realizado una actuación excepcional de gestión de material descatalogado para mejorar el espacio en nuestros almacenes para una estrategia de aprovisionamiento debido al incremento notable de las materias primas y del precio de los envases* |
| | Aumento en un 2% de las cantidades de residuos recicladas | 2020 - 74,20% 2021 - 85,12% | Se ha aumentado en un 10,92% las cantidades de residuos que se han valorizado |
| Energía | Reducción de un 1% del consumo eléctrico en relación con los kilos confeccionados respecto al año anterior | 2020 - 58 kW/t 2021 - 47 kW/t | Se ha reducido el consumo eléctrico en relación con los kilos confeccionados en un 19% |
| Agua | Comparación de los m3 gastados por tonelada de fruta manipulada con un máximo de un 10% más respecto al año anterior | 2020 - 0,687 m3/t 2021 - 0,658 m3/t | Se ha reducido el consumo de agua por kilo de fruta manipulada en un 4,2% |
| Cambio climático | Comparación de las emisiones en kg CO2 por tonelada de fruta manipulada con un máximo de un 10% más respecto al año anterior | 2020 - 10,04 kg CO2/t 2021 - 13,03 kg CO2/t | Se han generado un 29% más de emisiones a causa del factor de conversión denominado mix eléctrico. Los consumos reales de los parámetros analizados se han reducido respecto al año anterior |

El Grupo trabaja año tras año para optimizar respecto a la gestión de:



1. MATERIALES

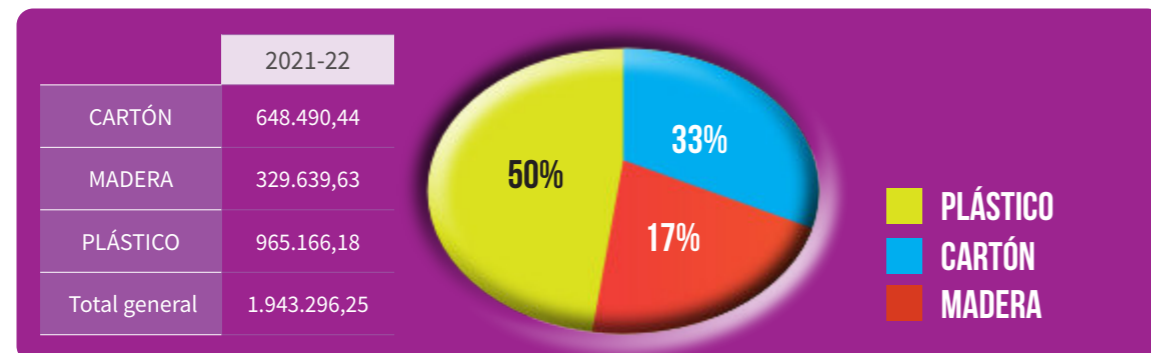
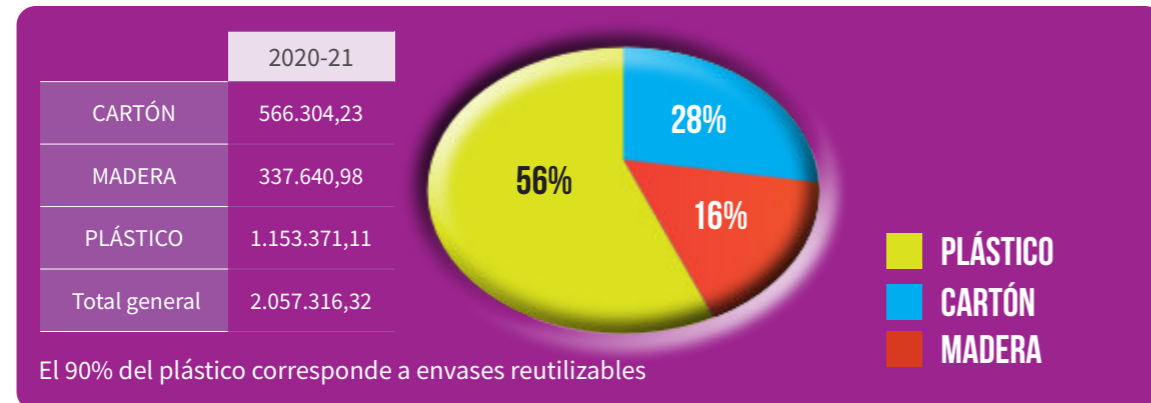
Año tras año, Grup Cooperatiu Fruits de Ponent consigue una mayor valorización de los residuos que genera, siendo este año 2021 de 85,12%, lo que representa una mejora en la valorización total de los residuos de un aumento de un 10,92% respecto al año anterior. Esta gestión incluye tanto la materia prima como el material auxiliar.

(TABLA DE DATOS DE CANTIDADES DE RESIDUOS VALORIZABLES)

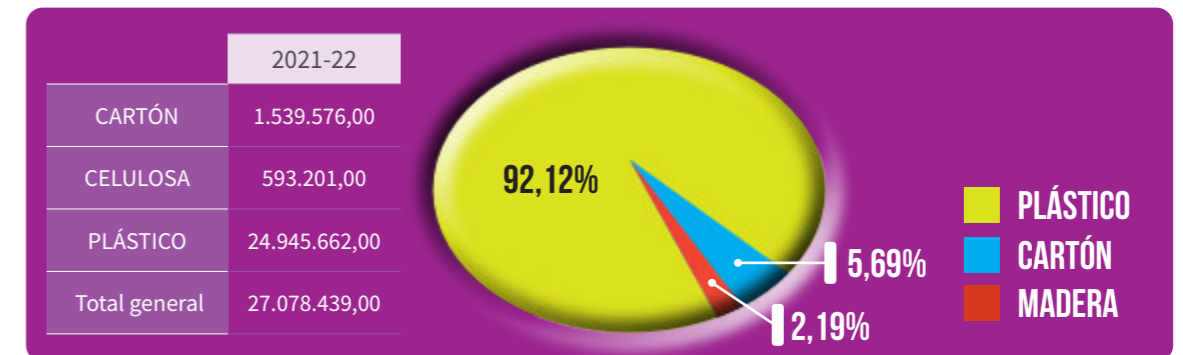
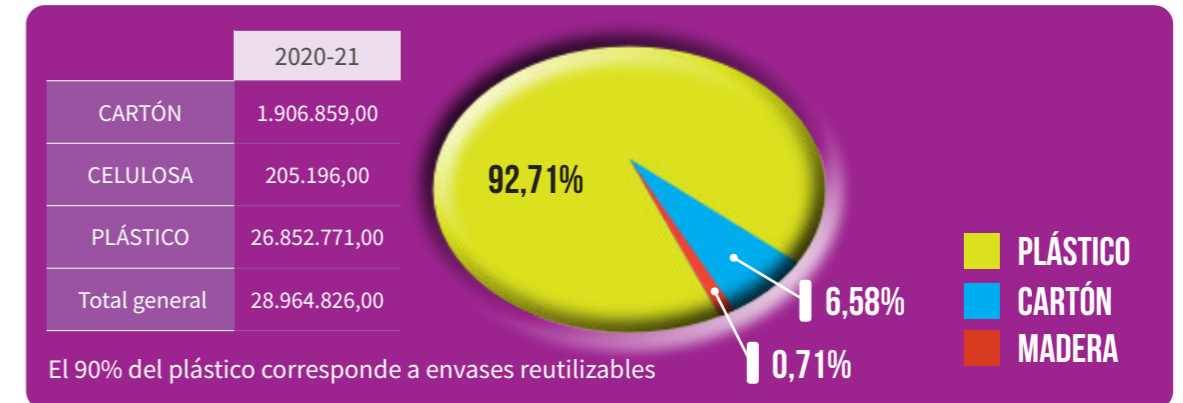
| | RESIDUO GENERADO (T) | RESIDUO VALORIZADO (T) |
|-------------|----------------------|------------------------|
| 2012 | 52 | 52,4 |
| 2013 | 179 | 179,58 |
| 2014 | 154 | 154,26 |
| 2015 | 116 | 166,88 |
| 2016 | 106,64 | 140,68 |
| 2017 | 109,25 | 144,5 |
| 2018 | 95,33 | 124,58 |
| 2019 | 95,43 | 95,6 |
| 2020 | 80,68 | 80,5 |
| 2021 | 157,79 | 121,05 |

La valorización de nuestros residuos recae en la mejora significativa de la gestión de los materiales renovables y las cantidades generadas de los tres formatos con los que trabaja Grup Cooperatiu Fruits de Ponent: cartón, madera y plástico

NUESTRAS CONFECCIONES DE FRUTA UTILIZAN ENVASES DE 3 TIPOS DE MATERIALES: MADERA, CARTÓN Y PLÁSTICO



EN RELACIÓN CON EL MATERIAL AUXILIAR, ALVÉOLOS, ETIQUETAS, CUBRES, CORBATAS, ETC., SE HAN UTILIZADO:



Se han incrementado las unidades de celulosa y se han reducido las otras de los otros dos materiales

TABLAS DE GESTIÓN DE MATERIALES

| UNIDADES | 2017 | 2018 | 2019 | 2020 | 2021* |
|----------|------|------|------|------|-------|
|----------|------|------|------|------|-------|

CONSUMO DE MATERIALES PROCEDENTES DE PROVEEDORES EXTERNOS - PROCEDENTES DE FUENTES RENOVABLES

| | | | | | | |
|--------|----|--------|--------|--------|--------|--------|
| Cartón | kg | 67.890 | 32.960 | 34.520 | 33.620 | 58.040 |
| Madera | kg | 7.318 | 5.310 | 4.800 | 4.200 | 34.840 |

CONSUMO DE MATERIALES PROCEDENTES DE PROVEEDORES INTERNOS

| | | | | | | |
|-------|----|------------|------------|------------|------------|------------|
| Fruta | kg | 68.127.877 | 38.186.000 | 57.174.000 | 35.469.000 | 39.226.000 |
|-------|----|------------|------------|------------|------------|------------|

CONSUMO DE MATERIALES PROCEDENTES DE PROVEEDORES EXTERNOS - MATERIALES PROCEDENTES DE FUENTES NO RENOVABLES

| | | | | | | |
|----------|----|--------|--------|--------|--------|--------|
| Plástico | kg | 35.302 | 29.250 | 25.840 | 29.800 | 36.740 |
|----------|----|--------|--------|--------|--------|--------|

2. ENERGÍA



ACCIONES

En los últimos años se ha producido una racionalización del uso de la energía utilizada en el proceso productivo de Grup Cooperatiu Fruits de Ponent debido a una serie de acciones formativas e informativas que han permitido un descenso de los consumos. De igual manera, se han realizado acciones fuera del proceso productivo que también han ayudado a reducir el consumo de energía.

| | | | |
|------|---|---------------------|----------------------|
| 2021 | → | Gasoil 2021 | 11.496 litros |
| | → | Electricidad | 1.849.520 kW |

Se ha conseguido una reducción en el consumo de energía, pero las emisiones de CO2 han sido superiores debido al factor de conversión que se marca y llamado mix eléctrico.

El consumo de gasoil durante el periodo comprendido entre el 1 de enero de 2020 y el 31 de diciembre del mismo año se ha situado en 16.953 litros.

El consumo de gasoil durante el periodo comprendido entre el 1 de enero de 2021 y el 31 de diciembre del mismo año se ha situado en 11.496 litros.

Durante el año 2020, se consumieron 2.065.583 kW. Este dato es claramente inferior al de la campaña pasada, primero porque los kilos de fruta entrados fueron inferiores y, segundo, por las placas fotovoltaicas instaladas en el techo de la central, que han reducido un 57% el consumo. El consumo para gestionar una tonelada de fruta se ha reducido de 63 kW/t a 58 kW.

| Consumo energético | Unidades | 2019 | Gj | 2020 | Gj |
|---------------------------------|----------|-----------|-----------|-----------|----------|
| Gasoil | litros | 29.324 | 9,2743 | 16.953 | 5,3623 |
| Electricidad | KW/h | 3.581.218 | 12.892,28 | 2.065.583 | 7.436,09 |
| Consumo energético total | | | 12.901,55 | | 7.441,45 |

Durante el año 2021, se consumieron 1.849.520 de kW. Este dato es inferior al de la campaña pasada por las placas fotovoltaicas instaladas en el techo de la central, que han reducido un (preguntar a Xavier Vidal) % el consumo. El consumo para gestionar una tonelada de fruta se ha reducido de 58 kW/t a 47 kW/t.

INTENSIDAD ENERGÉTICA

| | Unidades | 2018 | 2019 | 2020 | 2021 |
|--|----------|--------|--------|--------|--------|
| Consumo de energía por tonelada producida | Gj/t | 0,2722 | 0,2254 | 0,2088 | 0,1692 |

La energía gastada por tonelada de fruta producida es el valor más bajo de los últimos 9 años.

A

G

U

A

3. AGUA



El agua es un elemento esencial para nuestra organización y proceso productivo.

Durante este año, se ha continuado controlando de forma específica el gasto de agua reduciendo el número de vaciado de las balsas, por lo que se optimiza el proceso. El gasto producido en 2019 es de 30.018 m³, con un total de 51.160.000 kg volcados, y en 2020 hemos reducido significativamente el consumo a 22.376 m³, con un total de 30.815.000 kg volcados. En 2021 el gasto producido es de 19.822 m³, con un total de 30.142.000 kg volcados. Hemos disminuido el consumo de agua.

CONSUMO DE AGUA

| Consumo de agua (m ³) | Unidades | m ³ |
|-----------------------------------|-------------|----------------|
| 2013 | | 29.484 |
| 2014 | | 8.419 |
| 2015 | | 26.106 |
| 2016 | | 26.361 |
| 2017 | | 25.173 |
| 2018 | | 20.372 |
| 2019 | | 30.018 |
| 2020 | | 22.376 |
| 2021 | 2021 | 19.822 |

Nota: Grup Cooperatiu Fruits de Ponent no consume aguas superficiales, subterráneas, pluviales o residuales de otra organización.

| CONSUMO DE AGUA | 2017 | 2018 | 2019 | 2020 | 2021 |
|--|--------|--------|--------|--------|---------------|
| Consumo de agua (m ³) | 25.173 | 20.372 | 30.018 | 22.376 | 19.822 |
| Consumo de agua por m ² de superficie de oficinas (m ³ /m ²) | 209,78 | 169,77 | 250,16 | 186,46 | 165,18 |
| Consumo de agua por m ² de superficie construida (m ³ /m ²) | 0,933 | 0,755 | 1.112 | 0,829 | 0,734 |
| Consumo de agua por tonelada de fruta | 0,370 | 0,533 | 0.608 | 0,585 | 0,658 |



Aguas residuales: Desde los primeros meses de 2017 ya está en pleno rendimiento y funcionamiento la nueva depuradora de Grup Cooperatiu Fruits de Ponent. Todas las aguas que se generara se dirigen a la depuradora para su posterior tratamiento.

4. RESIDUOS

La generación de residuos en 2021 ha sido superior al año 2020 por una excepcional actuación de gestión de material descatalogado para mejorar el espacio en nuestros almacenes para una estrategia de aprovisionamiento debido al incremento notable de las materias primas y del precio de los envases, que se ha aumentado de 80.68 a 157.79 t. Se mantiene la tendencia de la gestión del 100% de nuestros residuos realizando los métodos de tratamiento adecuados por parte de nuestros gestores autorizados y homologados de manera satisfactoria.

GENERACIÓN DE RESIDUOS Y MÉTODO DE TRATAMIENTO

| GENERACIÓN DE RESIDUOS | UNIDADES | MÉTODO DE TRATAMIENTO | DETERMINACIÓN DEL MÉTODO DE TRATAMIENTO | 2018 | 2019 | 2020 | 2021 |
|-------------------------------|----------|-----------------------|--|---------------|--------------|--------------|---------------|
| PELIGROSOS | | | | | | | |
| Absorbentes | t | T62/R13 | Tratamiento | 0,034 | 0,031 | 0,046 | 0,06 |
| Tubos fluorescentes | t | V41/R4 | Valorización en centros de gestión de residuos | 0,045 | 0,051 | 0,041 | 0,04 |
| Recipientes a presión | t | T32/R12 | Tratamiento | 0,031 | 0,030 | 0,052 | 0,06 |
| Otros disolventes | t | V21/R2 | Valorización en centros de gestión de residuos | 0,071 | 0 | 0,011 | 0 |
| Disolventes halógenos | t | V21/R2 | Valorización en centros de gestión de residuos | 0,052 | 0,032 | 0 | 0 |
| Aceites minerales no clorados | t | T62/R13 | Tratamiento | 0,029 | 0,027 | 0,027 | 0,01 |
| Envases con restos de SP | t | V41/R2 | Valorización en centros de gestión de residuos | 0,012 | 0 | 0 | 0,06 |
| Líquidos acuosos de limpieza | t | V99/D9 | Valorización en centros de gestión de residuos | 0,600 | 0 | 0 | 0 |
| Residuos líquidos P | t | T31 | Tratamiento | 12,4 | 0 | 0 | 0 |
| Subtotal | | | | 13,274 | 0,171 | 0,177 | 0,230 |
| NO PELIGROSOS | | | | | | | |
| Cartón | t | V-11 / R3 | Valorización en centros de gestión de residuos | 32,96 | 34,52 | 26,54 | 58,04 |
| Residuo banal | t | V-11/R3 | Valorización en centros de gestión de residuos | 6,40 | 5,02 | 0 | 4,86 |
| Equipos desechados | t | V-41/R4 | Valorización en centros de gestión de residuos | 0,07 | 0,05 | 0 | 0 |
| Aguas fecales | t | T-40/D8 | Tratamiento | 24 | 10,08 | 0 | 0 |
| Madera | t | V-38 / R3 | Valorización en centros de gestión de residuos | 5,31 | 4,80 | 14,52 | 38,84 |
| Tejido vegetal | t | V-83 / R3 | Valorización en centros de gestión de residuos | 13,32 | 15,12 | 10,24 | 19,08 |
| Plástico no valorizable | t | T-62 / D15 | Tratamiento | 29,25 | 25,84 | 29,2 | 36,74 |
| Subtotal | | | | 111,31 | 95,43 | 80,5 | 157,56 |
| TOTAL | | | | 124,58 | 95,60 | 80,68 | 157,79 |

5. EMISIONES

ACCIONES

Grup Cooperatiu Fruits de Ponent participa desde el año 2012 en el programa Acuerdos voluntarios para la reducción de gases de efecto invernadero. A raíz de la adhesión a este programa, anualmente se realiza una presentación de los datos para el cálculo de las emisiones a través de diferentes factores de conversión que aporta la misma calculadora de la OCCC. Se declaran dos tipos de emisiones: las directas y las indirectas

Asimismo, posee un comité de eficiencia energética que vela por las buenas prácticas energéticas

EMISIONES DE CO2

Este pasado año 2021, las emisiones fueron de 511.241 kg de CO2, un valor superior al del año pasado debido al factor de conversión que se marca denominado mix eléctrico.

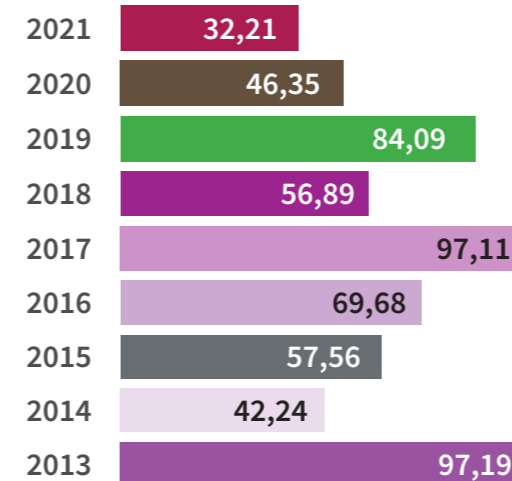
Todas las acciones enmarcadas en los acuerdos voluntarios se han implementado de manera satisfactoria. Las acciones futuras seguirán la misma línea: cambio de fluorescentes por luces LED e instalación de placas fotovoltaicas. Durante el año 2022 se tiene intención de comenzar una auditoría energética.

Aclaración: para este próximo año, solo se ha justificado una medida en el programa de los acuerdos voluntarios, que es el cambio a luces LED de las zonas de cámaras de expedición, debido a la situación que nos han ocasionado las heladas de la primavera de 2022

EMISIONES DE GASES DE EFECTO INVERNADERO

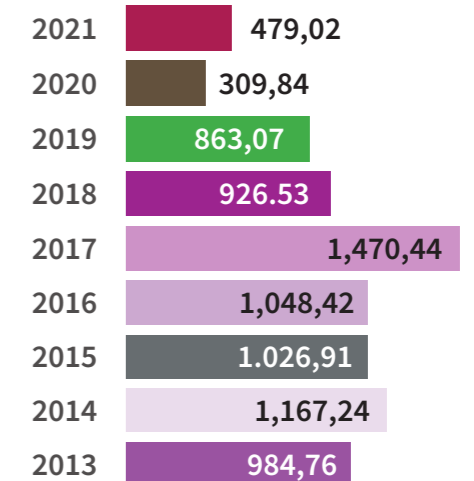
Se sigue la metodología de cálculo de *Acuerdos Voluntarios*.

Emisiones directas (alcance 1)



Emisiones directas de gases de efecto invernadero - Alcance 1 (t CO₂ equivalente)

Emisiones indirectas (alcance 2)



Emisiones indirectas de gases de efecto invernadero - Alcance 2 (t CO₂ equivalente)

Intensidad de las emisiones de gases de efecto invernadero (t CO₂ eq./t fruta)

| EMISIONES SEGÚN ALCANCE | 2014 | 2015 | 2016 | 2017 | 2018 | 2019 | 2020 | 2021 |
|----------------------------------|--------|--------|--------|--------|--------|--------|--------|--------|
| Emisiones directas (alcance 1) | 0,0006 | 0,001 | 0,0012 | 0,0014 | 0,0015 | 0,0015 | 0,0013 | 0,008 |
| Emisiones indirectas (alcance 2) | 0,0156 | 0,0171 | 0,0174 | 0,0216 | 0,0242 | 0,0151 | 0,0087 | 0,0122 |
| Emisiones totales | 0,0162 | 0,0181 | 0,0186 | 0,0230 | 0,0257 | 0,0166 | 0,0100 | 0,0130 |

INVESTIGACIÓN Y DESARROLLO

Grup Cooperatiu Fruits de Ponent invierte en investigación, desarrollo e innovación. Además, dispone de un laboratorio, un equipo de calidad y un equipo agronómico propio con más de 10 ingenieros que desarrollan proyectos de mejora continua.

PROYECTOS INTERNOS PARA MEJORAR PROCESOS PRODUCTIVOS, CALIDAD DEL PRODUCTO Y GESTIÓN AGRONÓMICA.

- Estudio de parametrización en las líneas de confección con el objetivo de ver cómo afecta la temperatura y el tiempo a parámetros como la calidad, la vida útil y la pérdida de peso en la fruta.
- Estudios de pérdida de peso en fruta confeccionada.
- Estudio de los datos obtenidos con DA-meter en pera conferencia con el objetivo de encontrar una relación entre los valores obtenidos del DA-meter y el estado de maduración de la fruta, analizando a su vez datos de penetromía y brix.

El DA-meter es una nueva tecnología que proporciona un método rápido y no destructivo para evaluar la madurez de la fruta a medida que se desarrolla en el campo para predecir la fecha óptima de cosecha. Se pueden identificar diferentes clases de madurez para optimizar el tiempo de cosecha para abastecer a los mercados locales y de exportación de su elección. En la planta de envasado sería posible clasificar la fruta de acuerdo

con su potencial de vida útil. En general, la tecnología DA-meter crea una mayor satisfacción en el consumidor como resultado del suministro de fruta con una madurez constante.

El medidor DA usa espectroscopia para medir la clorofila "a" en el mesocarpio (justo debajo de la piel) de la fruta a través de la diferencia de absorbancia entre 670-720 nm (índice de diferencia de absorbancia, IAD).

En conclusión: como mayor es el valor DA en una fruta, mayor es la cantidad de clorofila presente en la misma. Con la madurez de la fruta se degrada la clorofila, por lo que conforme avanza la maduración de los frutos, los valores DA van a ir disminuyendo.

- Seguimiento de puntos de control en diversas fincas para la mejora en la eficiencia del abonado.
- Pruebas de productos fitosanitarios, abonos y los denominados "cosméticos" para comprobar su eficiencia en la mejora en la fruta.
- Uso de cubiertas vegetales específicas para mejorar aspectos estructurales del suelo e incrementar las zonas refugio de fauna auxiliar en los cultivos.



FRUITS-DE-PONENT

PROYECTOS EN COLABORACIÓN CON ENTIDADES DE INVESTIGACIÓN:

Se participa en proyectos de investigación y desarrollo junto con entidades de gran prestigio, como la Universidad de Lleida, IRTA, el Centro Tecnológico Forestal de Cataluña (CTFC) o el Servicio de Sanidad Vegetal (SSV). Entre los temas que se experimentan, se encuentran:

- **Fruitnet:** participación en el proyecto desde su creación colaborando con otras empresas del sector. Se busca una reducción y optimización en el uso de fitosanitarios en campo.

- **Grupo Operativo Monilia-Rizophus:** Búsqueda de estrategias fitosanitarias para estas enfermedades en fruta de hueso con el objetivo de residuo cero.

- **Grupo Operativo NIR:** último año de realización. Uso de sistemas de medición de calidad no destructivos en central de manipulación.

- **Segundo año del proyecto Grupo Operativo PAM:** búsqueda de cultivos alternativos en la zona, en este caso, de plantas aromáticas. Primer año del proyecto. En este caso, la colaboración se está realizando con el CTFC.

- **Proyecto ECO-BATS:** Firmado el convenio a principios del año 2017 (asociación Galantus y colaboración del Museo de Ciencias Naturales de Granollers), se llevan 3 años y el 2021 será el último. Proyecto para la mejora y el fomento del control integrado de plagas en los cultivos. Se busca un control de plagas ecológico y respetuoso con el medioambiente y que favorezca la biodiversidad.

- **Proyecto Grupo Operativo Forecast:** Este proyecto, con la participación del IRTA y otras empresas del sector, comenzó en 2020. El fin de este proyecto es encontrar un sistema de predicción de cosecha usando big data.



PARTICIPACIÓN EN EL INSTITUTO DE INVESTIGACIÓN AGROALIMENTARIA IRTA

Grup Cooperatiu Fruits de Ponent es miembro del consejo de administración de la Estación Experimental de Lleida del IRTA, el instituto de investigación agroalimentaria de la Generalitat de Catalunya.

ACCIONISTA DE LA SOCIEDAD FRUIT FUTUR

Fruits de Ponent es accionista de la sociedad Fruit Futur, una asociación que investiga para obtener nuevas variedades de manzana, pera, melocotón, nectarina, paraguay y platerinas.





2 HAMBRE CERO



12 PRODUCCIÓN Y CONSUMO RESPONSABLES



En 2021 Grup Cooperatiu Fruits de Ponent ha diseñado un PDA propio.

PLAN DE DESPERDICIO ALIMENTARIO

EN NUESTRA ACTIVIDAD HEMOS APLICADO ACCIONES PARA CONTROLAR Y REDUCIR EL DESPERDICIO EN VARIAS ETAPAS DE NUESTRA CADENA DE PRODUCCIÓN:

- Recolección en el momento óptimo para evitar mermas
- Utilización de estrategias de gestión agronómica para alargar la vida útil de los alimentos
- Máquina de escandallo para conocer la calidad de la fruta en la entrada en la central de confección para poder decidir el mejor destino comercial
- Estrategias para minimizar el rechazo
 - o y su control para que en el rechazo en línea no vaya a parar fruta apta para la comercialización
 - o buscar clientes alternativos que acepten fruta con defectos comerciales de calidad
 - o evitar que la línea de confección esté demasiado llena para evitar el roce entre la misma y posibles caídas al suelo
- Buscar acuerdos comerciales con empresas de transformación que utilizarán la fruta como materia prima, industria de zumo, cremogenado y conserva.
- Creación de puntos de consumo de fruta para las personas trabajadoras con un doble objetivo: fomentar el consumo de fruta y reducir el desperdicio de fruta que se utiliza para pruebas de calidad.
- Colaboraciones sociales con comedores sociales y beneficencia

CLIENTES

RELACIÓN CON LOS CLIENTES

Fruits de Ponent posee una política de calidad que engloba todos los aspectos relacionados con la empresa. Asimismo, también tiene un código de conducta que marca los compromisos de la empresa frente a los grupos de interés, así como un conjunto de principios y reglas de actuación ante estos.

DESEMPEÑO Y OBJETIVOS

Para evaluar la satisfacción del cliente, se realizan encuestas y reuniones en las que se cruzan los aspectos más relevantes de la gestión de la empresa en relación con las necesidades de los clientes. Asimismo, Fruits de Ponent también es auditada frecuentemente por diversos clientes para demostrar el buen hacer de la empresa.

| | OBJETIVOS ESTABLECIDOS | GRADO DE CUMPLIMIENTO |
|------|--|--|
| 2021 | Reducir un 2% las reclamaciones respecto al año anterior | Las reclamaciones se han reducido un 23,7% respecto al año anterior |
| 2020 | Reducir un 2% las reclamaciones respecto al año anterior | Las reclamaciones han aumentado un 77% debido a que, para este año, se ha cambiado el criterio de contaje de reclamaciones de clientes |
| 2019 | Reducir un 5% las reclamaciones respecto al año anterior | Las reclamaciones han aumentado un 25% debido a que el año anterior fue un año atípico en cuanto a cantidad de kg entrados, cantidad que ha sido mucho mayor en 2019 |
| 2018 | Reducir un 5% las reclamaciones respecto al año anterior | Se han reducido un 40% las reclamaciones respecto al año anterior |
| 2017 | Reducir un 5% las reclamaciones respecto al año anterior | Se han reducido un 38% las reclamaciones respecto al año anterior |
| 2016 | Reducir un 5% las reclamaciones de los clientes respecto al año anterior | No se ha conseguido reducir el % de reclamaciones; se han intensificado los controles y se espera conseguirlo en 2017 |
| 2015 | Reducir un 5% las reclamaciones de los clientes respecto al año anterior | Se han reducido un 12% las reclamaciones respecto al año anterior respecto a la fruta confeccionada |

COMUNICACIÓN CON EL CLIENTE



CANALES DE COMUNICACIÓN Y RELACIÓN CON EL CLIENTE

Grup Cooperatiu Fruits de Ponent, mediante todo el sistema de comunicaciones existentes, como la página web, Facebook, Twitter, Instagram, participación en ferias, edición de boletines informativos, newsletters, una APP de comunicación propia organización de visitas a nuestras instalaciones..., facilita el conocimiento de nuestra empresa.



A través de las nuevas iniciativas, como la adhesión al programa Acuerdos voluntarios. Cálculos de la huella de carbono y el programa *Ecoentidades*, entre otros, se facilita el conocimiento de la empresa como entidad medioambiental sostenible, se suministran productos saludables imprescindible para una dieta sana y se promociona un *feedback* con clientes y proveedores en todos aquellos temas en los que se pueda tener colaboración comercial, asesoramiento...

Se ha creado una Fundación.

SATISFACCIÓN DE LOS CLIENTES

Se han realizado reuniones con los diferentes clientes para evaluar su grado de satisfacción con Fruits de Ponent. En las ferias también se comenta con diferentes grupos de interés los aspectos a mejorar.

Los clientes valoran cada vez más la rápida gestión de la empresa, la innovación de la misma, la calidad de sus instalaciones, el buen servicio, etc.

2021 la satisfacción del cliente sigue con buenos resultados

Destacar el compromiso de los clientes para seguir trabajando con nosotros, conocedores de la calidad del producto, la capacidad productiva y el *savoir-faire* de Fruits de Ponent.

Durante el año 2020 se registraron un total de 312 incidencias externas y reclamaciones, considerando las reclamaciones cuando había una queja por parte del cliente y las incidencias, cuando existía un aviso por su parte. El incremento de las reclamaciones de 2020 se debe a un cambio de criterio de registro, y se han gestionado todas, no solo las que implicaban gran cantidad de kilos o incidencias graves.

Durante el año 2021 se registraron un total de 238 incidencias externas y reclamaciones, considerando las reclamaciones cuando había una queja por parte del cliente y las incidencias, cuando existía un aviso por su parte. Se han reducido el número de reclamaciones en un 24% aproximadamente respecto al año anterior.

| | 2015 | 2016 | 2017 | 2018 | 2019 | 2020 | 2021 |
|---------------------------|--------|--------|--------|--------|--------|--------|---------------|
| n.º incidencias | 187 | 379 | 234 | 140 | 176 | 312 | 238 |
| t confeccionadas | 48.063 | 48.029 | 49.738 | 32.274 | 30.523 | 28.213 | 28.253 |
| n.º incidencias / 1.000 t | 3,89 | 7,89 | 4,70 | 4,34 | 5,77 | 11,06 | 8,42 |

La especie más afectada por las incidencias en este año ha sido la nectarina, lo que cambia la tendencia y desbanca al melocotón, y en segundo lugar, al paraguayo. La mayoría de reclamaciones han sido por el aspecto externo de la fruta.

La especie más afectada por las incidencias en este año 2021 es la nectarina, siguiendo la tendencia del año pasado, y en segundo lugar sigue estando el paraguayo, como en la campaña anterior.

ETIQUETADO DE LOS PRODUCTOS Y SERVICIOS

Fruits de Ponent está certificada bajo el protocolo de Producción Integrada que asegura una producción en base a unos requerimientos medioambientalmente sostenibles, con una utilización racional y mínima de fitosanitarios. La fruta envasada bajo la marca propia de Fruits de Ponent muestra el logo de la mariquita, que certifica así que se aseguran la calidad y la seguridad alimentarias.



MARKETING, PROMOCIÓN Y COMUNICACIÓN

Explicar aquello qué hacemos y cómo la hacemos es una de las principales premisas de Grup Cooperatiu Fruits de Ponent. El Grupo cuenta con una presencia intensa en todas las redes sociales más utilizadas por el público. Hoy, estar en estas redes es tener visibilidad e interactuar con el público. La comunicación externa se complementa también con las newsletters, que una vez al mes se remiten a los diferentes grupos de interés. Asimismo, el Grupo cuenta con un boletín impreso que se envía a los socios para evitar la brecha digital y así que todos puedan acceder a las noticias.

Grup Cooperatiu Fruits de Ponent cuenta con un ecosistema de comunicación, tanto externo como interno, plural y para llegar a todos los grupos de interés.

REDES SOCIALES:



ECOSISTEMA WEB:

www.fruitsponent.com

www.ordeponent.com
(ACEITE)

www.ponentenergia.com
(reparto de gasoil a domicilio)

www.ponentenergia.com
(empresa de economía circular)

En cuanto a la promoción, el Grupo está presente en las ferias principales del sector de fruta, como Fruit Attraction y Fruit Logística. También, en cuanto al aceite, tiene presencia en la Feria del Aceite y acostumbra a participar y colaborar con ferias locales que promueven el producto de proximidad.

GRUP COOPERATIU FRUITS DE PONENT CUENTA CON VARIAS MARCAS PROPIAS PARA LOS DIFERENTES FRUTOS QUE PRODUCE Y COMERCIALIZA:



MANEJO DEL SUELO Y CUBIERTAS HERBOSAS

La mayoría de procesos que ocurren en los agrosistemas tienen el suelo como centro regulador crítico. En esta percepción, confluyen aspectos relacionados con su vulnerabilidad, su lenta formación y renovación y el reconocimiento de los múltiples servicios que presta el suelo al ser humano. Así, el suelo contiene no solo una proporción grande de la biodiversidad de la tierra, sino que también proporciona el sustrato físico para la mayoría de las actividades humanas y pasa a ser por ello un componente crítico de la biosfera.

El suelo, además de ser soporte y fuente de nutrientes de las plantas, es también el hábitat de una amplia variedad de organismos; de hecho, los suelos alojan algunas de las comunidades biológicas más diversificadas del planeta. La dinámica de la vida en el suelo asegura la multiplicidad de los servicios ecológicos que en una gran

FRUITS de PONENT

variedad de condiciones ambientales suministra el suelo al conjunto de la biosfera. La biodiversidad del suelo refleja la variedad de organismos vivos.

Tradicionalmente, labrar las calles fue la técnica de mantenimiento del suelo en los frutales, pero cada vez está más en desuso por la importancia de mantener y mejorar el suelo de las fincas. Por este motivo, en las plantaciones de Grup Cooperatiu Fruits de Ponent se promueve la presencia de cubiertas vegetales en las calles de las plantaciones, e incluso se hacen siembras dirigidas con diferentes objetivos.

La cubierta vegetal permite:

- ✓ Evitar la erosión
- ✓ Mantener la humedad y reducir el riego
- ✓ Hacer siembras para descompactar el terreno
- ✓ Favorecer la presencia de enemigos naturales y fauna útil
- ✓ Realizar una biofumigación del suelo sin utilizar materias químicas de síntesis que provoquen importantes problemas medioambientales, tanto para los agricultores como para la sociedad en general.

La elección de las especies vegetales dependerá del objetivo que queremos alcanzar en la finca. Para hacer abonos en verde, normalmente se siembran

leguminosas que fijan nitrógeno en el suelo.

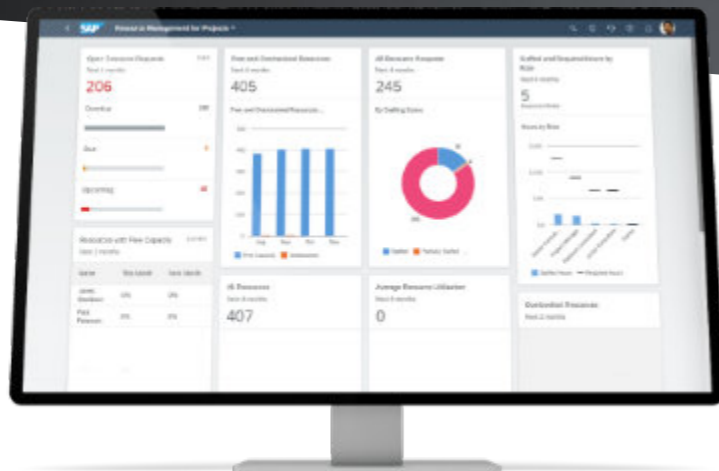
Si se quiere descompactar el terreno, se utilizan plantas con potentes sistemas radicales que durante el crecimiento de sus raíces irán descompactando el suelo a su paso.

En el caso de querer favorecer la presencia de insectos polinizadores o enemigos naturales de las plagas de nuestros frutales, nos interesará sembrar especies con mucha flor, y que esta salga antes de la brotación de los árboles. Las facelias serían una muy buena opción con este objetivo.

Por último, si algún nematodo u hongo patógeno, como *Armillaria melea*, se mete de manera importante en las fincas provocando mermas y la muerte de los árboles, una buena opción es la biofumigación. Y es por ello que sembraremos plantas de la familia de las crucíferas, como, por ejemplo, la mostaza blanca. Cuando la mostaza está en floración, se corta e incorpora al suelo. Al tiempo que se descomponen las crucíferas, liberan unos gases que combaten los hongos patógenos del suelo.

Además, cuando la hierba se descompone, aumenta la presencia de microorganismos beneficiosos por la buena salud y fertilidad del suelo.

MEJORAS DIGITALES



La tecnología se ha convertido en un aspecto fundamental en nuestras vidas y ha transformado y modificado nuestra forma de vivir, de trabajar e incluso de entretenernos, dando un giro de 180°, si lo comparamos con hace apenas unas décadas.

En un contexto de calentamiento global, crisis ambiental y pandemia, la transformación digital de una empresa ya no se relaciona únicamente con optimizar las características y funcionalidades de un producto o servicio, pensar una estrategia de marketing eficaz, generar mayor competitividad o reducir costes, sino con un cambio cultural más profundo ligado a la sostenibilidad.

Es necesario tener una mirada integral de los procesos internos de producción, el uso de los recursos naturales y sus efectos en el mundo. Se trata, en definitiva, de un nuevo paradigma en el que la tecnología cumple un rol clave no solo como herramienta para alcanzar los objetivos fijados y elevar los valores de una empresa, sino como una forma inteligente de establecer un criterio de respeto y una visión global sobre el desarrollo

sustentable y el cuidado del medio ambiente.

No hay manera de evitarlo: para proteger el medio ambiente y prevenir el colapso climático, la digitalización debe expandirse aún más.

Por eso, y teniendo en cuenta nuestro entorno, hemos llevado a cabo una serie de proyectos para poder optimizar recursos:

- ✓ Cambio del ERP hacia el SAP S4. Con este nuevo software, con un entorno más amigable de cara al usuario, mejoramos un poco el bienestar en el momento del trabajo. También cabe decir que el cambio de los servidores por el programa ha ido hacia bien, ya que al ser de bajo consumo, contribuimos a reducir el gasto energético

FRUITS de PONENT

- ✓ Mejoras de cobertura móvil. Utilizando unos repetidores, ampliamos la cobertura en nuestras instalaciones, lo que nos permite mayor comodidad para comunicarnos con el exterior. Estos repetidores utilizan una frecuencia totalmente inocua para las personas.



- ✓ Mejoras de los puestos de trabajo. Hemos puesto en marcha un plan de cambio de hardware para los usuarios, como, por ejemplo, el uso de doble monitor con una etiqueta de eficiencia energética por lo menos A++.

- ✓ Mejoras en el SAP B1. Gracias a unas mejoras del software utilizado para leer las entradas, gestionar al personal etc., se ha reducido el uso del papel al incorporar herramientas como el envío automático hacia el correo electrónico o una gestión más inteligente para evitar la impresión de etiquetas erróneas.

- ✓ Digitalización de las oficinas con nuevas salas multimedia y una renovación y cambio de ubicación del centro de datos respetando todas las normas ISO de calidad y certificaciones correspondientes a la estructura de la red y eléctrica. Gracias a estas nuevas salas, podemos realizar más videoconferencias para una mayor comodidad y evitar así desplazamientos y consumo de combustible.

FUTUROS PROYECTOS:

- ✓ Actualización de los servidores actuales.
- ✓ Reestructuración del sistema de usuarios y permisos. Para mejorar y ser más eficientes en la gestión de archivos de la empresa.
- ✓ Cambios de la estructura del sistema de copias de seguridad. Con un peligro constante de virus informáticos, las copias de seguridad son un punto clave para la seguridad de la empresa.
- ✓ Formación para los usuarios en "Buenas Prácticas" en tema informático.



PERSONAS



PERSONAS

Nuestro equipo, energía e impulso de nuestra organización.

Grup Cooperatiu Fruits de Ponent es auditada por empresas externas que evalúan su correcto desempeño en materia laboral y de personas. Un ejemplo es SMETA, Auditoría de Comercio Ético, la auditoría social más utilizada en el mundo que permite evaluar las prácticas en salud y seguridad, así como garantizar la tolerancia cero en el abuso de los derechos humanos como el trabajo infantil y forzoso.

Seguimos trabajando con los objetivos marcados en 2020 y ampliamos horizontes:

OBJETIVOS 2021



DISTRIBUCIÓN DE LA PLANTILLA Y CONDICIONES LABORALES

La diversidad en nuestra plantilla y la estacionalidad en alguna de las empresas del grupo son rasgos que nos caracterizan, así como la baja rotación en el personal estable.

Para alcanzar los objetivos laborales en relación con la gestión del empleo y las condiciones laborales, se siguen los procedimientos de contratación ética de la organización. Existe una política generalizada en la empresa que incluye los parámetros de condiciones laborales.

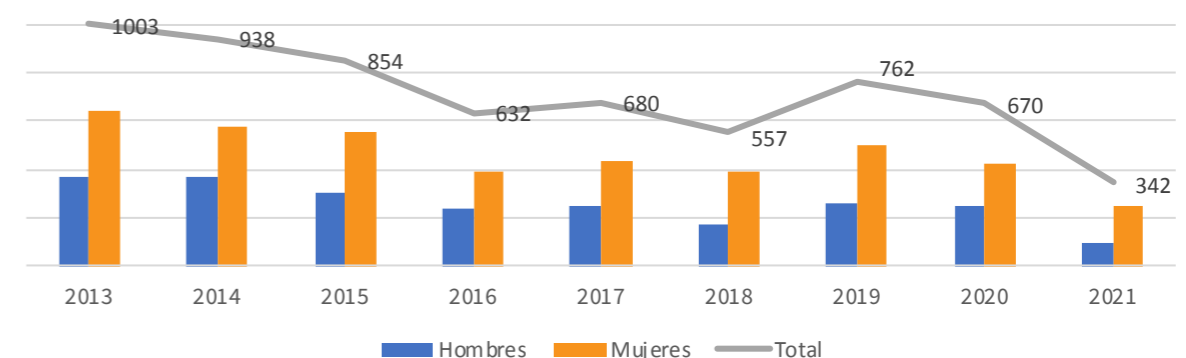
Nuestro grupo, formado por 5 empresas, rige sus condiciones laborales mediante 5 convenios colectivos, así como por políticas de gestión laboral que intentan mejorar las condiciones establecidas por ellos.

En 2021 han trabajado en Grup Cooperatiu Fruits de Ponent 450 personas, año en el que la reducción de producción por efectos climáticos ha impactado en el volumen de contrataciones realizadas.

La principal actividad de la empresa en cuanto a gestión de contrataciones es la recepción, confección y comercialización de fruta. En 2021, las contrataciones de personal eventual han supuesto un 49% menos que en el año 2020.

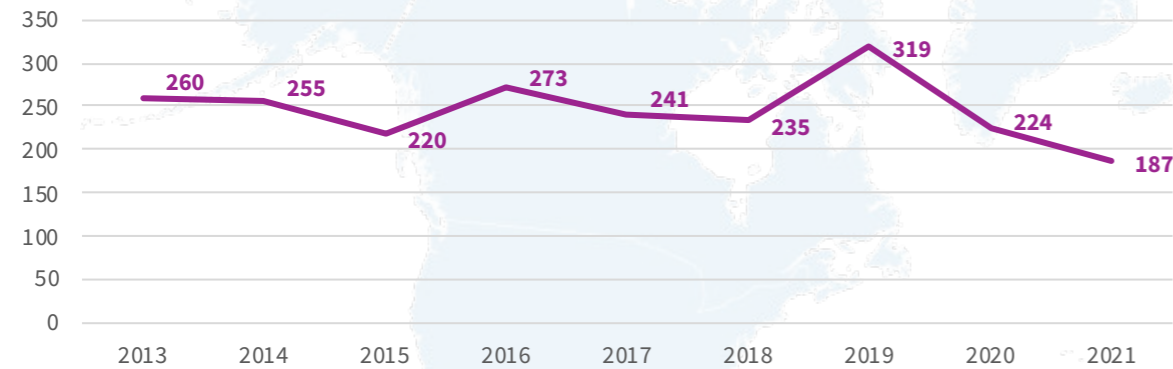
| EVOLUCIÓN DE LA PLANTILLA EVENTUAL | 2013 | 2014 | 2015 | 2016 | 2017 | 2018 | 2019 | 2020 | 2021 |
|------------------------------------|-------------|------------|------------|------------|------------|------------|------------|------------|------------|
| Hombres | 366 | 364 | 305 | 239 | 250 | 170 | 259 | 250 | 98 |
| Mujeres | 637 | 574 | 549 | 393 | 430 | 387 | 503 | 420 | 244 |
| Total | 1003 | 938 | 854 | 632 | 680 | 557 | 762 | 670 | 342 |

*datos de agosto



| PLANTILLA MEDIA ANUAL | 2013 | 2014 | 2015 | 2016 | 2017 | 2018 | 2019 | 2020 | 2021 |
|-----------------------|------|------|------|------|------|------|------|------|------|
|-----------------------|------|------|------|------|------|------|------|------|------|

260,27 254,94 220,07 273,43 240,75 235,38 318,85 223,93 **186,54**



Grup Cooperatiu Fruits de Ponent cumple con la normativa vigente de la Ley 1/2013, de 29 de noviembre, sobre los derechos de las personas con discapacidad e inclusión social, y se establece un mínimo del 2% de personal con capacidades diversas, y contamos con la participación de personas y entidades con distintas discapacidades..

| PERSONAL DISCAPACITADO EN LA PLANTILLA | 2013 | 2014 | 2015 | 2016 | 2017 | 2018 | 2019 | 2020 | 2021 |
|--|------|------|------|------|------|------|------|------|------|
|--|------|------|------|------|------|------|------|------|------|

Porcentaje de la plantilla con alguna discapacidad 1,5% 2,7% 2,7% 2,7% 2,7% 2,7% 2,7% 2,5% **2,9%**

Tenemos 3 personas contratadas directamente, lo que representa un 2,9% de la plantilla, y para llegar al tanto por ciento exigido, lo complementamos colaborando con entidades del sector social:

- ✓ **Ilersis:** servicios de limpieza y conserjería
- ✓ **Acudam:** proveedor de alvéolos para las cajas de fruta
- ✓ **Fundación ONCE:** integración de personas en riesgo de exclusión social
- ✓ **Fundación Sant Joan de Déu a través de CET el Pla:** contratación de jóvenes migrantes, contratación de servicios de limpieza
- ✓ **Fundación ASPROS:** gestión de documentación obsoleta



DISTRIBUCIÓN POR NACIONALIDAD (2021)

| | | 2013 | 2014 | 2015 | 2016 | 2017 | 2018 | 2019 | 2020 | 2021 |
|---------------------------|---------|------|------|------|------|------|------|------|------|------------|
| Española | Mujeres | 205 | 214 | 167 | 107 | 110 | 73 | 157 | 180 | 121 |
| | Hombres | 273 | 263 | 182 | 127 | 128 | 63 | 139 | 158 | 82 |
| Resto Europa | Mujeres | 1 | 2 | 3 | 0 | 0 | 1 | 0 | 2 | 0 |
| | Hombres | 5 | 4 | 0 | 0 | 0 | 0 | 0 | 2 | 1 |
| Países árabes | Mujeres | 35 | 36 | 32 | 23 | 41 | 27 | 69 | 110 | 58 |
| | Hombres | 18 | 20 | 20 | 20 | 23 | 12 | 37 | 63 | 31 |
| Colombiana | Mujeres | 39 | 46 | 32 | 28 | 31 | 41 | 41 | 33 | 25 |
| | Hombres | 46 | 42 | 34 | 35 | 30 | 45 | 47 | 41 | 46 |
| Resto Centro y Sudamérica | Mujeres | 13 | 12 | 10 | 2 | 4 | 3 | 8 | 14 | 2 |
| | Hombres | 6 | 7 | 9 | 5 | 5 | 3 | 7 | 12 | 7 |
| Rumana | Mujeres | 239 | 201 | 241 | 185 | 191 | 190 | 198 | 107 | 97 |
| | Hombres | 27 | 34 | 38 | 26 | 27 | 27 | 42 | 27 | 18 |
| Países del Este | Mujeres | 30 | 18 | 17 | 6 | 8 | 9 | 20 | 23 | 7 |
| | Hombres | 3 | 3 | 1 | 0 | 2 | 0 | 2 | 6 | 2 |
| Países africanos | Mujeres | 89 | 49 | 47 | 42 | 45 | 43 | 70 | 130 | 74 |
| | Hombres | 20 | 15 | 21 | 26 | 35 | 18 | 28 | 48 | 18 |

DISTRIBUCIÓN DEL ORIGEN DE LA PLANTILLA

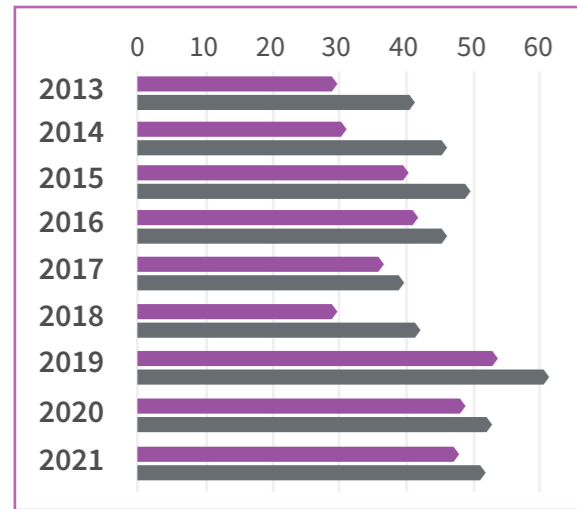
| | 2013 | 2014 | 2015 | 2016 | 2017 | 2018 | 2019 | 2020 | 2021 |
|---------------------------------|------|------|------|------|------|------|------|------|------------|
| Hombres con contrato indefinido | 42 | 47 | 49 | 45 | 39 | 43 | 61 | 53 | 52 |
| Mujeres con contrato indefinido | 29 | 31 | 40 | 43 | 37 | 30 | 54 | 48 | 47 |
| Hombres con contrato temporal | 357 | 340 | 256 | 194 | 211 | 172 | 241 | 308 | 138 |
| Mujeres con contrato temporal | 621 | 550 | 509 | 250 | 393 | 397 | 509 | 553 | 302 |

A partir del Real Decreto Ley 32/2021, de 28 de diciembre, se establecen medidas de fomento de la contratación estable, y en Grup Cooperatiu Fruits de Ponent nos adaptamos a esta nueva legislación con un incremento de las contrataciones indefinidas fijas discontinuas que permiten garantizar la estabilidad a las personas en el tipo de contrato con la estacionalidad del sector de actividad en el que nos movemos.

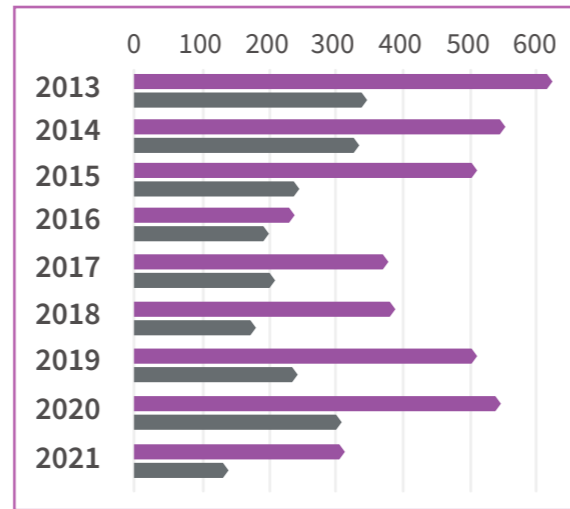
Existe prácticamente paridad entre hombres y mujeres en nuestra plantilla estable. En las contrataciones eventuales de campaña siempre hay más contratación de mujeres que de hombres.

PLANTILLA

PERSONAL POR GÉNERO Y TIPO DE CONTRATO INDEFINIDO



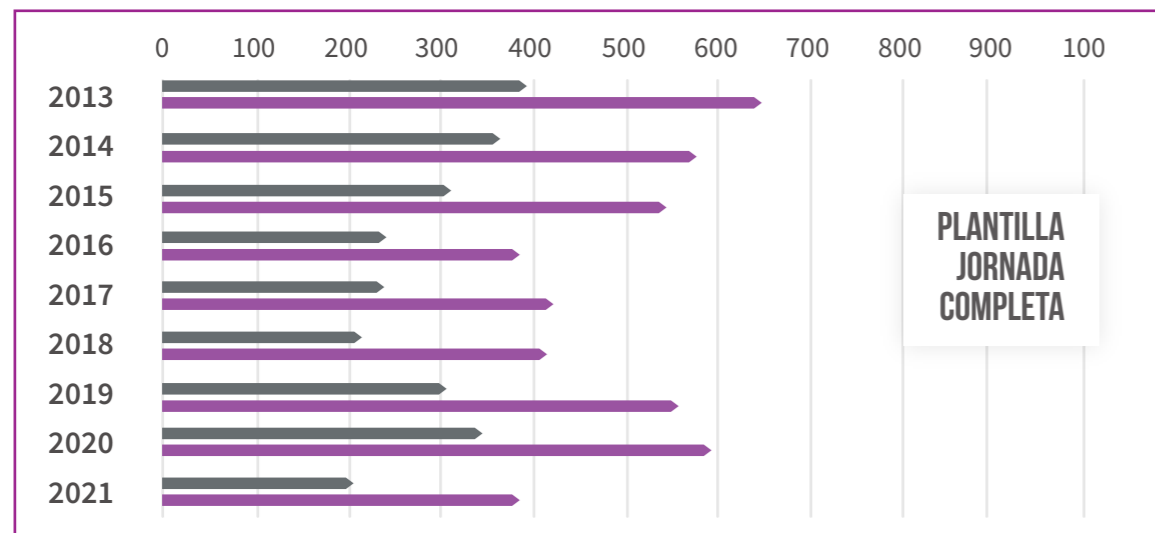
PERSONAL POR GÉNERO Y TIPO DE CONTRATO EVENTUAL



Hombres ■ Mujeres ■

PLANTILLA SEGÚN TIPO DE JORNADA Y GÉNERO

| | 2013 | 2014 | 2015 | 2016 | 2017 | 2018 | 2019 | 2020 | 2021 |
|----------------------------|------|------|------|------|------|------|------|------|------|
| Hombres a jornada completa | 399 | 387 | 305 | 239 | 250 | 215 | 302 | 355 | 202 |
| Mujeres a jornada completa | 649 | 580 | 548 | 392 | 429 | 426 | 562 | 599 | 380 |
| Hombres a jornada parcial | 0 | 0 | 0 | 0 | 0 | 0 | 0 | 6 | 3 |
| Mujeres a jornada parcial | 1 | 1 | 1 | 1 | 1 | 1 | 1 | 2 | 4 |



Hombres ■ Mujeres ■

CONTRATACIONES

| | HOMBRES | | | | | | | | | |
|-------|---------|------|------|------|------|------|------|------|------|----|
| | 2013 | 2014 | 2015 | 2016 | 2017 | 2018 | 2019 | 2020 | 2021 | |
| 16-18 | 24 | 21 | 0 | 0 | 0 | 0 | 0 | 0 | 0 | 0 |
| 18-25 | 98 | 109 | 83 | 60 | 91 | 45 | 91 | 118 | 69 | 69 |
| 26-40 | 165 | 126 | 102 | 84 | 71 | 53 | 74 | 85 | 52 | 52 |
| 41-50 | 48 | 53 | 48 | 55 | 54 | 50 | 62 | 69 | 45 | 45 |
| 51-65 | 24 | 31 | 23 | 40 | 33 | 23 | 38 | 36 | 39 | 39 |

Se incluye todo el personal contratado, también el personal temporal.

| | MUJERES | | | | | | | | | |
|-------|---------|------|------|------|------|------|------|------|------|-----|
| | 2013 | 2014 | 2015 | 2016 | 2017 | 2018 | 2019 | 2020 | 2021 | |
| 16-18 | 18 | 26 | 0 | 0 | 0 | 0 | 0 | 0 | 0 | 0 |
| 18-25 | 121 | 111 | 80 | 47 | 70 | 63 | 97 | 126 | 71 | 71 |
| 26-40 | 276 | 220 | 211 | 135 | 137 | 123 | 147 | 181 | 99 | 99 |
| 41-50 | 177 | 156 | 179 | 173 | 172 | 156 | 180 | 158 | 119 | 119 |
| 51-65 | 30 | 28 | 39 | 37 | 51 | 58 | 110 | 88 | 95 | 95 |

Se incluye todo el personal contratado, también el personal temporal.

DIVERSIDAD E IGUALDAD DE OPORTUNIDADES

Grup Cooperatiu Fruits de Ponent dispone de un Plan de Igualdad desde el año 2015 que se ha ido renovando íntegramente desde 2020 a raíz de los reales decretos 901/2020 y 902/2020, de 13 de octubre, por los que se regulan los planes de igualdad y su registro, y la igualdad retributiva entre mujeres y hombres, y se ha estado trabajando para actualizarlo y aglutinar a todas las empresas del grupo.

La Comisión Negociadora, compuesta por 8 personas, 4 representantes de las personas trabajadoras y 4 representantes de la empresa, y que se creó a raíz de la nueva normativa en materia de igualdad, ha elaborado un nuevo Plan de Igualdad, consensuado entre ambas partes y que ha quedado registrado/depositado en el Departamento de Trabajo.

El plan tiene una vigencia de 4 años, y como objetivos generales a conseguir, destacamos:

- Garantizar un entorno de trabajo no discriminatorio.
- Generar una cultura de respeto hacia la igualdad entre mujeres y hombres dentro de la organización.
- Eliminar cualquier comportamiento que pueda generar una discriminación por razón de sexo dentro de la empresa.
- Implantar las acciones pertinentes para la mejora de la situación de la organización en materia de igualdad de oportunidades.

Para poder cumplir con estos objetivos generales, se está trabajando de forma simultánea abordando la igualdad desde 9 ámbitos diferentes:

- Cultura y gestión organizativa.
- Condiciones laborales.
- Acceso a la organización.
- Formación interna y/o continua.
- Promoción y/o desarrollo profesional.
- Retribución.
- Tiempo de trabajo y corresponsabilidad.
- Comunicación no sexista.
- Salud laboral.

Para cada uno de estos ámbitos, se ha realizado una diagnosis previa que nos ha permitido saber nuestros puntos fuertes y débiles y centrar los esfuerzos en los aspectos que se necesitan mejorar.

Se han consensado acciones concretas, así como los recursos necesarios, tanto humanos como materiales para llevarlas a cabo, a qué colectivo va dirigido, indicadores para su evaluación, personas responsables y calendario de ejecución.

Varias de estas acciones ya se están llevando a cabo:

- Formación en igualdad de género a todo el equipo de Dirección
- Nombramiento y la formación de dos agentes para la igualdad como personas de confianza al servicio de todas las personas trabajadoras
- Constitución de un Comité de Igualdad que tiene como función principal velar por que se cumpla con todo lo descrito en el Plan
- Formación a todo el colectivo de personas trabajadoras sobre igualdad
- Actualización y presentación del protocolo sobre acoso laboral a toda la plantilla

FRUITS de PONENT
Grupo Cooperativo

Nuestras personas de confianza

NOMBRAMIENTO DE 2 AGENTES PARA LA IGUALDAD

- Estar al servicio de todas las personas de la organización en aquello que atañe la igualdad.
- Impulsar el progreso y la expansión de la igualdad de oportunidades y de género en la empresa.

TOÑI LÓPEZ
Departamento de Calidad

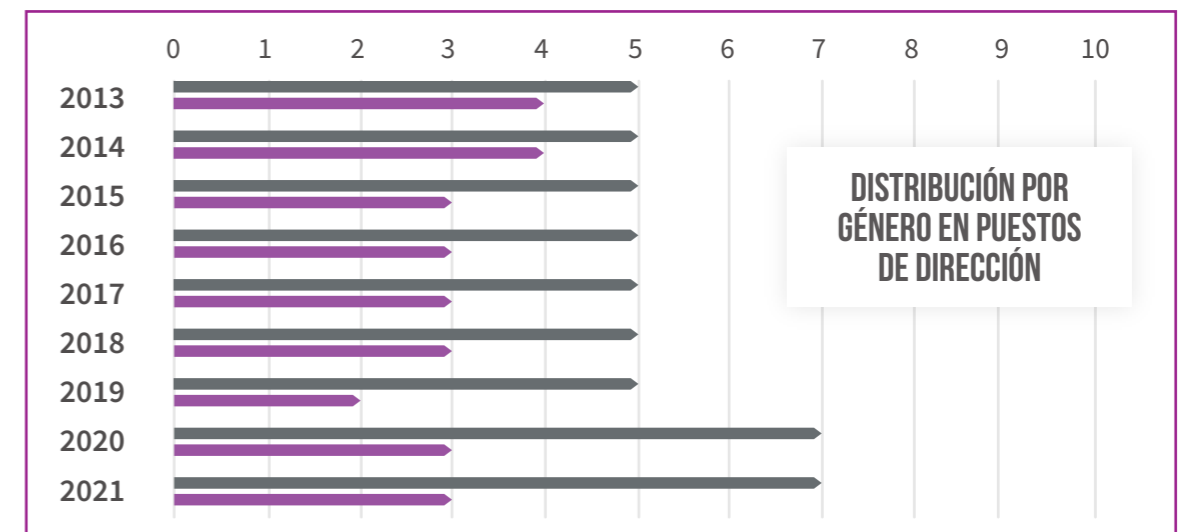
ROSER MOLINÉ
Departamento de Operaciones

5 IGUALDAD DE GÉNERO

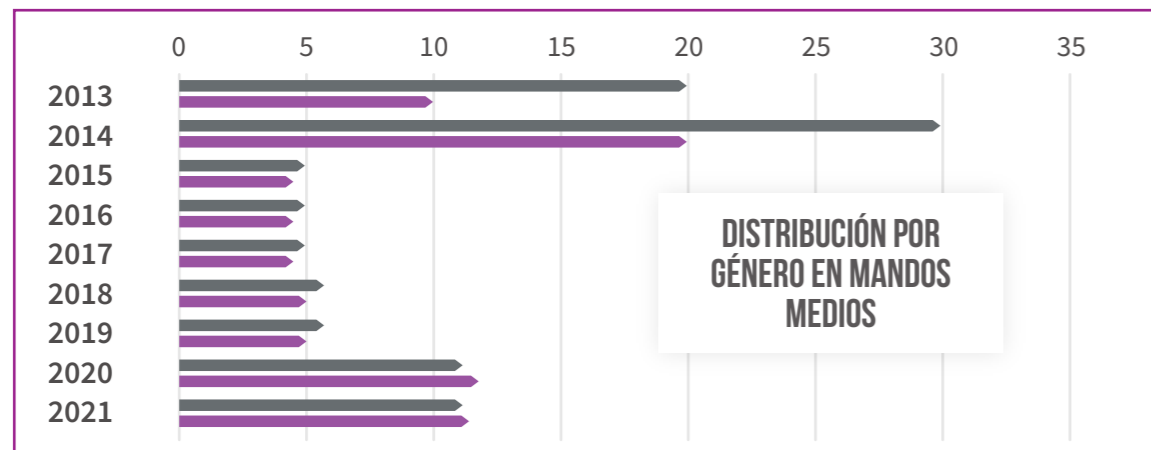
INDICADORES DE DIVERSIDAD E IGUALDAD

PERSONAL SEGÚN CATEGORÍA LABORAL

| Categoría | 2013 | 2014 | 2015 | 2016 | 2017 | 2018 | 2019 | 2020 | 2021 |
|-----------|------|------|------|------|------|------|------|------|------|
| Hombres | 5 | 5 | 5 | 5 | 5 | 5 | 5 | 7 | 7 |
| Mujeres | 4 | 4 | 3 | 3 | 3 | 3 | 2 | 3 | 3 |

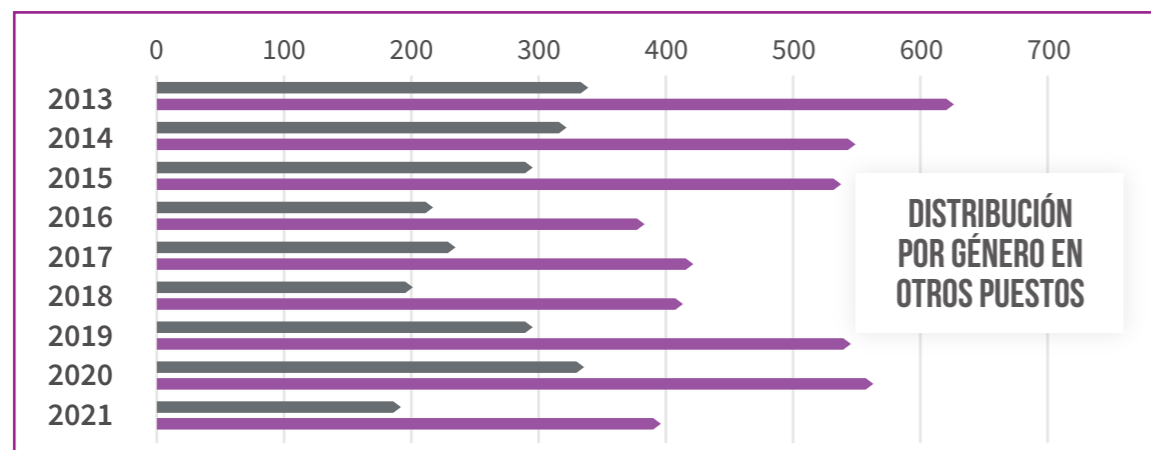


| Mando intermedio | 2013 | 2014 | 2015 | 2016 | 2017 | 2018 | 2019 | 2020 | 2021 |
|------------------|------|------|------|------|------|------|------|------|-----------|
| Hombres | 20 | 30 | 5 | 5 | 5 | 6 | 6 | 11 | 11 |
| Mujeres | 10 | 20 | 4 | 4 | 4 | 5 | 5 | 13 | 12 |



■ Hombres ■ Mujeres

| Otros | 2013 | 2014 | 2015 | 2016 | 2017 | 2018 | 2019 | 2020 | 2021 |
|---------|------|------|------|------|------|------|------|------|------------|
| Hombres | 341 | 329 | 295 | 229 | 240 | 204 | 291 | 343 | 187 |
| Mujeres | 623 | 550 | 542 | 386 | 423 | 419 | 556 | 585 | 369 |



■ Hombres ■ Mujeres

PERSONAL SEGÚN CATEGORÍA LABORAL

| HOMBRES | 2013 | 2014 | 2015 | 2016 | 2017 | 2018 | 2019 | 2020 | 2021 |
|------------|------|------|------|------|------|------|------|------|-----------|
| < 30 años | 160 | 163 | 124 | 78 | 105 | 57 | 115 | 152 | 82 |
| 30-50 años | 153 | 142 | 139 | 121 | 111 | 119 | 134 | 158 | 84 |
| > 50 años | 53 | 59 | 42 | 40 | 34 | 39 | 53 | 51 | 39 |

| MUJERES | 2013 | 2014 | 2015 | 2016 | 2017 | 2018 | 2019 | 2020 | 2021 |
|------------|------|------|------|------|------|------|------|------|------------|
| < 30 años | 182 | 181 | 139 | 67 | 92 | 92 | 126 | 164 | 95 |
| 30-50 años | 382 | 317 | 363 | 188 | 288 | 269 | 315 | 335 | 194 |
| > 50 años | 73 | 76 | 47 | 38 | 50 | 66 | 122 | 102 | 95 |

DESARROLLO DE TALENTO

Dentro del modelo de desarrollo profesional del Grup Cooperatiu Fruits de Ponent, se sigue trabajando con el fin de favorecer el desarrollo de todas y cada una de las personas trabajadoras. Es en este contexto que el Plan de Formación desarrollado abarca, de forma transversal, todos los niveles profesionales con varios objetivos, de los cuales destacamos:

- La dotación a nivel directivo de nuevas competencias y conocimientos para un desarrollo de la eficiente gestión empresarial y de equipos de personas.
- Actualización del Departamento Agronómico con un intenso programa de formación continua sobre los avances y las novedades del sector, así como de reciclaje.
- Sensibilización en materia sobre diversidad e igualdad para impulsar el talento femenino y la diversidad.
- Formación a todo el personal en temas como la seguridad alimentaria, ODS, planes de emergencia y evacuación, entre otros.
- Mantenimiento y renovación de las capacitaciones profesionales.
- Desarrollo competencial de las personas que forman parte del Departamento de Calidad para optimizar y cumplir con los máximos estándares de calidad demandados por nuestros clientes.

Estos objetivos se han transformado en:

- **62 acciones formativas**
- **724 personas formadas**
- **3.041 horas de formación**

El 100% de la plantilla recibe una formación previa al incorporarse en su puesto de trabajo en la que, entre otros puntos, se explican las normas de la empresa, los derechos de los trabajadores y la prevención de riesgos laborales.

El grupo hace una apuesta clara para mejorar la empleabilidad de los jóvenes con la firma de dos convenios con escuelas de ciclos formativos (Escola del Treball e Ilerna) para tener jóvenes en formación dual, concretamente, en el área de IT



EVALUACIÓN DEL RENDIMIENTO

A lo largo de los años, la evaluación del rendimiento del personal de campaña ha sido una herramienta fundamental para mejorar el funcionamiento del equipo humano de la organización y lograr mayores niveles de efectividad en los procesos de producción.

Dicha evaluación es llevada a cabo por las personas encargadas directas del personal, que son quienes tienen mayor contacto con el mismo y conocen los puntos fuertes y débiles de las personas a su cargo.

En la última evaluación del rendimiento se modificó el sistema que se utilizaba, simplificando la tarea de los evaluadores. El nuevo método se basa en puntuar con un número, del 1 al 4, a cada una de las personas trabajadoras y se realiza en el mes de agosto, al finalizar la campaña.

Todas las puntuaciones llevan asociadas la descripción de unas variables para tener en cuenta para evaluar al personal, y son las siguientes:

Puntuación 1:

El trabajador no ha cumplido con sus responsabilidades profesionales.

Rendimiento muy bajo en sus tareas.

Puede haber faltado en varias ocasiones sin avisar.

Problemas con los compañeros/as, discusiones y peleas.

Ha dejado el trabajo de forma repentina, a media campaña, o se le ha hecho un despedido disciplinario.

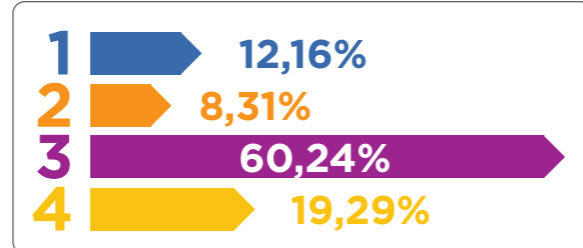
Problemas con la autoridad y/o incumplimiento de la normativa interna de la empresa.

Se le ha podido amonestar por escrito por la reiteración de diversas faltas leves o graves.

Pocas jornadas de trabajo efectivas.

Puntuación 2:

Trabajador/a que, a pesar de cumplir con las tareas requeridas, así como con la normativa de la empresa, muestra que su rendimiento ha sido más bajo que la media.



Puntuación 3:

Personas con un rendimiento muy satisfactorio, cumplidores con sus tareas, con iniciativa y buena predisposición.

Siempre atienden a las indicaciones de sus superiores y propician un buen clima laboral, con actitud positiva y evitando confrontaciones.

Puntuación 4:

Los trabajadores/as tienen un amplio conocimiento de la empresa y, en general, su rendimiento es muy bueno.

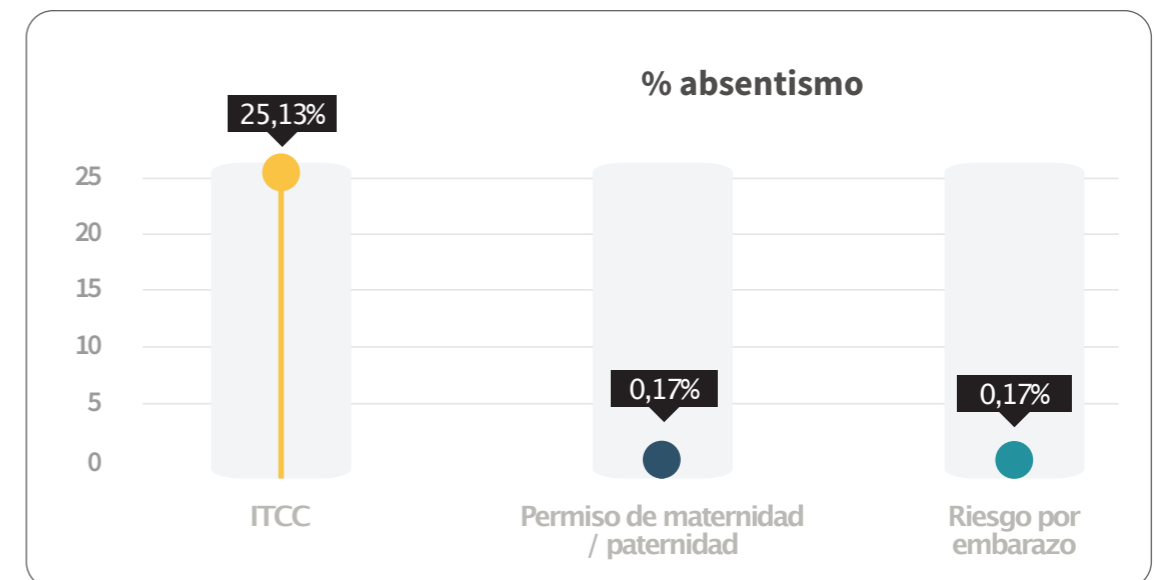
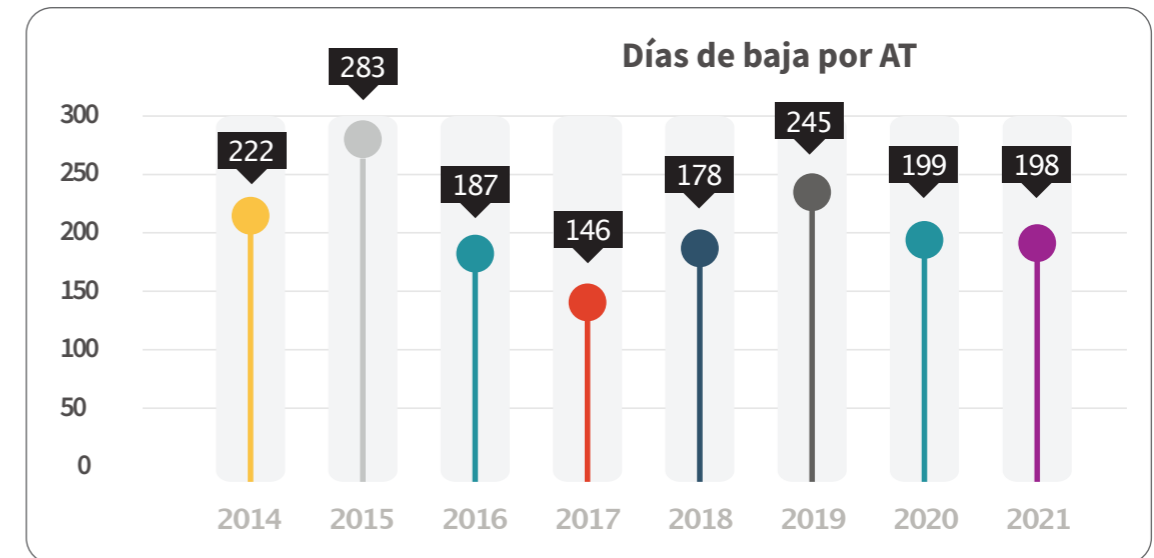
Suelen ayudar de forma activa al buen desarrollo y funcionamiento de la central, y ocupan puestos clave y/o con más responsabilidades.

Resultados de la última evaluación del rendimiento de un total de 337 personas de campaña, el 98% de las personas que estaban en plantilla fueron evaluadas.

De las personas evaluadas, un 80% tiene resultados superiores a "notable" en su desempeño.

ACCIDENTABILIDAD Y ABSENTISMO

Los días acumulados de baja por accidente laboral en el año 2021 han sido de 198. Nos mantenemos en una línea similar a la del año pasado, aunque se aprecia una tendencia a la baja en número de accidentes.



En el año 2021 seguimos teniendo un absentismo por contingencias comunes mayor de lo que sería normal a consecuencia de las bajas por COVID-19.

GESTIÓN DE LA PANDEMIA



DURANTE EL ESTADO DE ALARMA, GRUP COOPERATIU FRUITS DE PONENT HA SEGUIDO MANTENIENDO TODAS AQUELLAS MEDIDAS QUE YA SE IMPLANTARON DESDE UN INICIO, PARA SALVAGUARDAR LA SEGURIDAD Y SALUD DE TODAS LAS PERSONAS TRABAJADORAS.

Se han ido revisando, modificando y adaptando la totalidad de los protocolos de actuación internos de la empresa para hacer frente a la COVID a medida que iban cambiando las directrices de las autoridades competentes en la materia.

Asimismo, Grup Cooperatiu Fruits de Ponent ha mantenido varias reuniones con el Departamento de Salud de la Generalitat de Catalunya para preparar de forma conjunta el inicio y desarrollo de la campaña de fruta incluida en esta memoria.

FRUITS de PONENT

ACTUACIONES

En este sentido, se ha hecho hincapié en tres áreas de actuación diferenciadas:

- **La prevención primaria**, que es donde la empresa ha reforzado todas las medidas de seguridad en los puestos de trabajo, especialmente en el distanciamiento social con la mejora e instalación de separadores en las líneas de producción, las zonas de atención al cliente y las zonas de comedor. También se ha instalado una carpa exterior para poder disponer de más espacio para vestuarios y comedores; la higiene respiratoria, con el uso obligatorio de la mascarilla en todas las instalaciones de la empresa, y la limpieza, tanto personal, con puntos de gel hidroalcohólico repartidos por todos los centros de trabajo, como de las instalaciones, reforzando en intensidad y frecuencia.

Para la supervisión de la correcta implantación de todas estas medidas, el Departamento de Salud nos ha asignado un/a agente COVID que realiza visitas periódicas a nuestros centros y puede ver, en tiempo real, el grado de cumplimiento de dichas medidas.

- **Cribados masivos**. El Grup Cooperatiu Fruits de Ponent se ha ofrecido voluntario para realizar cribados masivos y periódicos a todas las personas trabajadoras, con pruebas PCR, en la misma empresa, para poder detectar de forma precoz cualquier positivo de COVID existente y poner así en marcha el protocolo de actuación de aislamiento, también de los contactos estrechos, para evitar posibles brotes.
- **Vacunación**. El Departamento de Salud de la Generalitat ha decidido vacunar a todo el personal de las empresas frutícolas, de la zona de Lleida de forma masiva. Por ello, se han organizado, en varios días, centros de vacunación donde, tanto las personas trabajadoras de la empresa como los socios/as de la Cooperativa han podido vacunarse, independientemente de la franja de edad en la que se encontraban, por considerar a este colectivo de especial interés en crear inmunidad.

FINANZAS

RESPONSABILIDAD EN LA GESTIÓN ECONÓMICA

Este informe contempla la información relativa a la campaña consolidada del grupo cooperativo 2020-21, teniendo en cuenta como factor principal nuestro compromiso con el desarrollo económico, la mejora del medio ambiente y la sostenibilidad social.

PUNTOS A DESTACAR:

- **60 millones** de euros de facturación.
- **Incremento del volumen** dado que los precios en el mercado han sido positivos.
- **Liquidación óptima** al socio/a.
- Más del **95% de los proveedores** son locales, contribuyendo así al desarrollo del territorio.

DESEMPEÑO ECONÓMICO

Nuestra cooperativa promueve un modelo de negocio en el que se integran la responsabilidad, la innovación y el capital humano como pilares del desarrollo de nuestra actividad para garantizar un crecimiento rentable y sostenible con productos de calidad.

VALOR ECONÓMICO DIRECTO GENERADO

- Las ventas y la facturación del grupo cooperativo han sido de aproximadamente 60 millones de euros, cifra que supone un ligero crecimiento respecto al ejercicio anterior. La consecuencia principal es que los precios en el mercado han sido óptimos y han permitido combatir la bajada en producción marcada por causas medioambientales. Cabe también destacar la **mejora en la sociedad derivada de la situación de pandemia que nos afectó en el ejercicio anterior**.

| | TOTALS GRUP 21-22 | TOTALS GRUP 20-21 |
|------------------------|-------------------|-------------------|
| VALOR ECONÒMIC GENERAT | 60M€ | 55M€ |

VALOR ECONÓMICO DIRECTO DISTRIBUIDO,

El valor económico que genera el grupo cooperativo se distribuye entre los diferentes grupos de interés, considerando como ejes fundamentales la compra a proveedores y remuneraciones a los socios y trabajadores, así como el pago de tributos o de las diferentes inversiones.

- **Adquisición de la producción al socio**, siendo nuestra principal red de proveedores locales el factor clave y más importante, ya que es el motor de nuestra cooperativa. Siempre pensamos en una correcta liquidación, y en el presente ejercicio, y gracias al buen comportamiento de los precios de mercado, junto con una buena gestión, han contribuido a que haya sido óptima.
- **Inversión en sueldos de los trabajadores** porque uno de los pilares de nuestra cooperativa son sus empleados/as. Personas que contribuyen cada día a la producción y elaboración de nuestros productos y que representan uno de nuestros principales valores económicos.
- **La cadena de suministro** se corresponde con la adquisición de bienes y materiales, siempre en las mejores condiciones posibles, puesto que tenemos como objetivo establecer relaciones sólidas con nuestros proveedores, siendo un 95% de los proveedores locales, con lo que contribuimos al desarrollo económico del territorio. Cabe destacar, como punto importante, que la cantidad de materiales utilizados para fabricar y envasar los productos de la cooperativa suelen ser renovables. Dicha contribución refleja el enfoque que se utiliza en el reciclaje, la recuperación y la reutilización de materiales y envases.

INVERSIONES

Nos proponemos disponer de unas instalaciones modernas y completamente adaptadas a las nuevas necesidades de mercado con el fin de que nuestra cooperativa sea más competitiva e innovadora. En consonancia con ello, se ha mejorado la eficiencia de las cámaras refrigeradas de fruta. En la Central de Confección de Fruta existen varias mejoras que consisten en modernizar maquinaria y implantar sistemas de inteligencia artificial.

En otras áreas de negocio se han puesto en marcha importantes inversiones. Citar la Central de Recepción de la Almendra en Alcarràs, que se está adaptando para almacenar este fruto. También en el Molino de Aceite de Alcanó, el cual está implantando nuevos sistemas que mejoren la calidad del aceite y la eficiencia energética.

En cuanto a las estaciones de servicio (Ponent Energia) se ha mejorado la seguridad y servicio y, finalmente, en cuanto a las agrotiendas se ha inaugurado una nueva tienda en Ponts.

ACTIVIDAD COMERCIAL

Nuestra producción potencial de 50M de t se vio mermada debido a las inclemencias meteorológicas, y se registró un volumen total de 29 millones de kilos de fruta.



FRUITS de PONENT



29 MILLONES

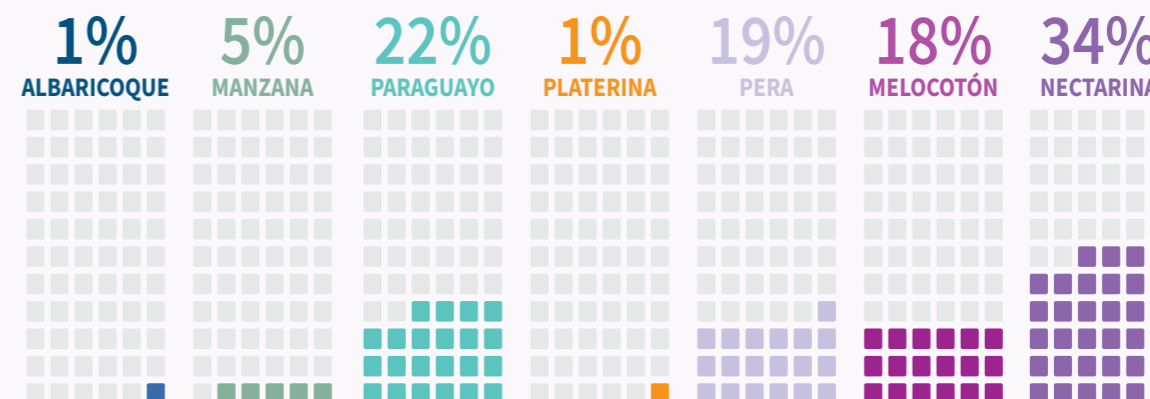
de quilogramos de fruta durante la campaña 2021-2022

Las inclemencias meteorológicas se produjeron justo antes de la recolección. Aun así, la fruta de hueso es el principal activo del grupo, como se observa en los siguientes gráficos.

De todas formas, la estrategia La Buena Fruta, 365 días ha ido en aumento y siguen incorporándose nuevas variedades que no sean solo de hueso. La actividad comercial también se ha complementado con otros productos elaborados, como el aceite.

| VARIEDAD | KG |
|---------------|------------|
| ALBARICOQUE | 224.302 |
| MELOCOTÓN | 5.398.532 |
| NECTARINA | 9.911.972 |
| PARAGUAYO | 8.050.222 |
| PLATERINA | 248.569 |
| PERA | 5.501.025 |
| CIRUELA | 1.215 |
| MANZANA | 1.564.688 |
| HIGOS | 24.785 |
| GRANADA | 34.293 |
| Total general | 29.412.575 |

% Volumen total



LA EXPORTACIÓN, PRINCIPAL SALIDA COMERCIAL DEL GRUPO

15,15%

MERCADO INTERIOR

Fruits de Ponent está impulsando el mercado interior, que ha ido en aumento en las últimas campañas.

Fruits de Ponent es un grupo con clara vocación exportadora. Su volumen de producción, unido a la calidad de la fruta y a la profesionalización de su cadena de valor, permite poder servir a las principales empresas de distribución alimentaria de Europa. Fruits de Ponent es uno de los principales exportadores de fruta de hueso de Europa.

Fruits de Ponent cuenta con un equipo comercial propio, conocedor del mercado nacional e internacional, que mantiene una cartera de clientes constante a lo largo de los últimos años, pero que también va incorporando otros de nuevos. La profesionalidad y relación transparente y éticamente responsable del Departamento Comercial casa con los 10 Principios del Pacto Mundial y los Objetivos de Desarrollo Sostenible relacionados con las transacciones comerciales éticas.

Lista de países a los que se exporta

| | |
|-----------------|--------|
| Alemania | 36,15% |
| Francia | 25,13% |
| Italia | 12,28% |
| Estonia | 8,92% |
| Polonia | 3,93% |
| Brasil | 3,47% |
| Hungría | 2,44% |
| Israel | 1,60% |
| Bélgica | 1,31% |
| Bielorrusia | 1,25% |
| República Checa | 0,98% |
| Suecia | 0,72% |
| Eslovaquia | 0,45% |
| Lituania | 0,37% |
| Portugal | 0,28% |
| Grecia | 0,24% |
| Rumania | 0,20% |
| Reino Unido | 0,18% |
| Ucrania | 0,09% |

Fruits de Ponent no renuncia, no obstante, al mercado interior, que en la última campaña ha representado un 15,15% de la actividad comercial total.

■ Mercado interior

El mercado interior es cada vez más importante, ya no sólo por la fruta, sino también por sus otros productos: almendra, aceite de oliva virgen y transformados.

■ Europa, principal cliente

Los países de la Unión Europea son los principales clientes de Fruits de Ponent. Se trata de clientes fidelizados a lo largo de los años.

■ Explorando mercados

El Grupo busca, campaña tras campaña, nuevos mercados que puedan adaptarse al "transit time" de la fruta, para que este llegue óptima.

PRODUCTOS Y SERVICIOS: LAS MARCAS

#SomosAgriculturaSostenible
#SomosSemillaCooperativa

Marcas de fruta y aceite propias del Grupo

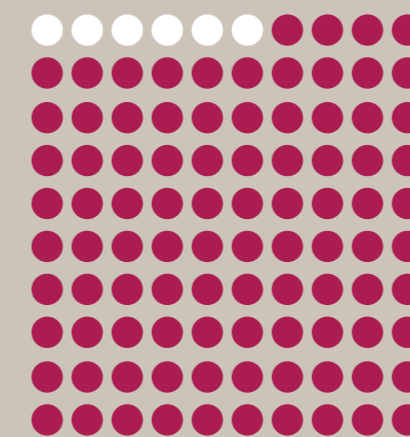


FRUITS de PONENT

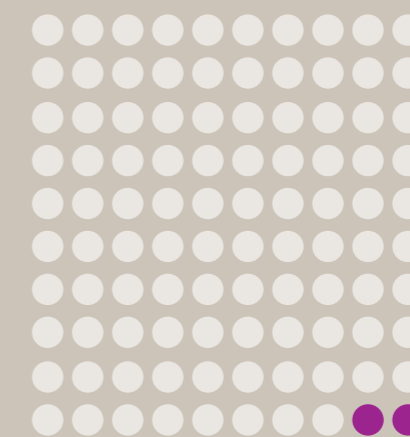
VÍAS DE NEGOCIO

La actividad de Fruits de Ponent es principalmente la venta de fruta dulce, aunque existen otras vías de negocio encaminadas, principalmente, a dar servicio a nuestros socios:

- Área de cereales y frutos secos (almendra)
- Área de suministros
- Estaciones de servicio de carburante
- Agrotiendas
- Sección de crédito



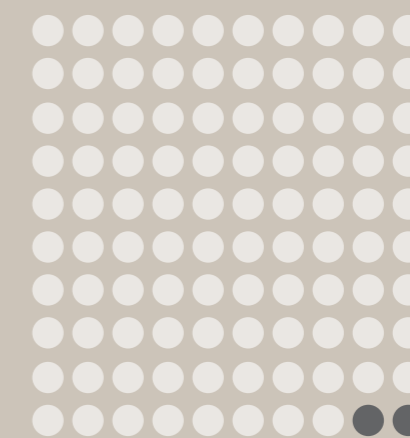
NEGOCIO DE FRUTA **94%**



NEGOCIO DE CEREALES **2%**



NEGOCIO DE ACEITE **2%**



NEGOCIO DE SUMINISTROS **2%**

Cabe destacar también los productos procedentes de la sección de frutos secos y aceite.

Concretamente, se producen

900.000

kilogramos de aceitunas y unos

150.000

litros de aceite.

Y en cuanto a cereales, hablamos de una capacidad de unos

11 millones

de kilogramos sumando los diferentes tipos: cebada, trigo y maíz.

Y de almendras, unos

400.000

kilogramos.

OTRAS ÁREAS DE NEGOCIO



ACEITE

Grup Cooperatiu Fruits de Ponent cuenta con una almazara propia en Alcanó (Lleida), propiedad de la cooperativa de primer grado Camp d'Alcarràs i Secció de Crèdit. Esta almazara ha ido, en los últimos años, focalizando la estrategia de obtener un aceite virgen extra de máxima calidad. En los últimos años, este objetivo se ha ido cumpliendo gracias a las inversiones en la almazara con la implantación de maquinaria de última generación, así como trabajo intenso de los departamentos Agronómico y de Calidad.

En cuanto a los volúmenes, en el ejercicio 2021-2022 se han logrado cifras récord en cuanto a producción de aceite, llegando hasta los 190.000 kg. Este incremento de casi un 15% respecto a otras campañas anteriores ha significado poder comercializar más aceite envasado, otra de las estrategias del grupo.

En cuanto a las marcas de aceite, el grupo cuenta con KYLATT, el selección especial virgen extra en formato de 0,500 ml y ya ganador de hasta 4 premios internacionales en sus tres años de existencia, y L'Or de Ponent, la marca de virgen extra. Ambos son 100% arbequina. La diferencia del KYLATT es que las aceitunas provienen de campos seleccionados por sus características.

FRUTOS SECOS: ALMENDRA

Grup Cooperatiu Fruits de Ponent cuenta con dos centros de recepción de almendra (Alcarràs y Alcanó). Se trata de una línea de negocio que ha ido a la alza en los últimos cinco años y que está siendo estratégica para el grupo, tanto para socios que han decidido diversificar sus plantaciones como para ofrecer servicios a terceros.

En el último año, el grupo ha recepcionado más de 6 millones de kilogramos de almendra de diferentes variedades, aunque la de más volumen es la vairo.

AGROTIENDAS DE FRUITS DE PONENT

Grup Cooperatiu Fruits de Ponent cuenta con 3 agrotiendas situadas en Alcarràs, Alcanó y Ponts, poblaciones donde dispone o bien de una cooperativa de base (como en el caso de Alcarràs y Ponts) o de un centro de producción (como en Alcanó).

Durante esta campaña se ha puesto en marcha una tercera agrotienda situada en Ponts (Noguera). En un local situado en la carretera de La Seu d'Urgell —a su paso por la localidad de Ponts— el Grupo puede poner a disposición de los consumidores su producto sin necesidad de intermediarios. En este sentido, fruta y aceite —productos que elabora Fruits de Ponent— se venden directamente al consumidor, así como otros procedentes de cooperativas. Uno de los objetivos principales también es la comercialización de la manzana de montaña que se cultiva en esta zona de La Noguera gracias a socios cooperativistas del grupo. Esta manzana cuenta con una marca propia, GR Apple —para relacionarla con el gran sendero GR que pasa por la zona. Dar visibilidad y acercar los productos a la gente es una de las principales características de las agrotiendas.



Durante este ejercicio, el volumen de ventas en las agrotiendas ha disminuido un 8% con respecto al año anterior debido al levantamiento de las restricciones por la COVID. En época de pandemia, y debido a los continuos cierres perimetrales, se registró un boom de consumo de proximidad, incluso de clientes que no conocían este tipo de tiendas. Hoy parte de este público se ha fidelizado, pero otros han vuelto a las rutinas de consumo anteriores a la pandemia.

GRÁFICO:

| | |
|-------------|---------------------------|
| → 2019-2020 | Incremento del 12% |
| → 2020-2021 | Descenso del 8% |

INVERSIONES.

Una de las mejoras acometidas en las agrotiendas ha sido un mayor condicionamiento del espacio físico. Principalmente en el caso de Alcarràs, donde se han substituido todas las estanterías por otras fabricadas en madera proveniente de bosques sostenibles. También se ha dotado de una sala/despacho en la misma agrotienda para la persona que se encarga de la parte administrativa de la tienda y para atender a los clientes.

LUCHAR CONTRA EL DESPERDICIO ALIMENTARIO

Las agrotiendas generan una merma de producto fresco, como es lógico. Es por ello que se ha establecido un circuito local de reparto a centros sociales para evitar el desperdicio de alimentos. Consiste en que aquella fruta que se encuentre en su punto máximo de madurez es llevada a varios puntos, como una residencia de ancianos, donde la pueden consumir al instante. Lo mismo ocurre con el resto de los productos, ya sea carne o lácteos.

PONENT ENERGIA

Grup Cooperatiu Fruits de Ponent cuenta con un ecosistema de servicios que también se complementa con la comercialización de combustible y energía en general, tanto a sus socios y socias como al público en general.

El Grupo cuenta con dos estaciones de servicio situadas en Alcarràs y en Alcanó. Además de reparto de gasoil a domicilio. En el último año también se ha instalado un dispensador de energía eléctrica en la estación de servicio de Alcarràs. En el último año, se ha creado la marca Ponent Energia, nacida con el objetivo de aglutinar los productos tanto de combustible como de energía verde.

En el último ejercicio, Grup Cooperatiu Fruits de Ponent ha acelerado su transición hacia una energía verde. En este sentido, cabe mencionar las placas solares que se han instalado en las naves industriales de Alcarràs (las dos centrales), así como de la Cooperativa de Base Agrària Progressiva Benavent-la Portella. Estos sistemas permiten hoy en día que toda la energía para el proceso industrial de manipulación y confección de la fruta provenga de la energía solar. Otros pasos en esta línea son la instalación de una flota de carretillas 100% eléctrica, la colocación de cargadores para vehículos eléctricos en los centros de trabajo y la incorporación de vehículos eléctricos o híbridos a la flota corporativa.



GRUPOS DE INTERÉS

LA COMUNIDAD DE FRUITS DE PONENT

El Grup Cooperatiu Fruits de Ponent, SCCL cuenta con diferentes grupos de Interés' es decir, comunidades de personas con las que la Cooperativa interactúa y se relaciona. Consideramos un grupo de interés (steackholders) aquellas personas o organizaciones/instituciones que tienen un impacto en las actividades o servicios de la empresa o que se ven afectadas por ellas. Durante la última campaña se han identificado varios de estos grupos, y en cada uno el Grupo Cooperativo tiene una forma de comunicarse y relacionarse que queda recogida en el siguiente esquema

Consideramos grupos de interés aquellas agrupaciones constituidas por organizaciones o individuos que tienen interacción con el Grupo.



SOCIOS

DESCRIPCIÓN

Se considera un socio activo aquel que utiliza los servicios del Grupo, es decir, que produce fruta u otra materia prima y la comercializa a través de la entidad.

CANALES DE COMUNICACIÓN Y DIÁLOGO

- SMS y APP mòvil
- Boletines bimensuales
- Notas informativas
- Asambleas generales

- Correo electrónico
- Tablón de anuncios
- Página web y redes sociales
- App de Comunicación
- *Fruits de Ponent News* (periódico trimestral)
- Newsletter "online" mensual

NECESIDADES Y EXPECTATIVAS DEL GRUPO DE INTERÉS SOBRE LA ORGANIZACIÓN

- Rentabilidad económica

- Información
- Transparencia
- Imagen positiva
- Proximidad
- Vinculación con empresa
- Dinamización de la vida social
- Información
- Formación
- Fomento del conocimiento de la empresa.
- Cohesión.

FRUITS de PONENT

Una cooperativa es un tipo de sociedad asamblearia con un fuerte carácter social y económico. Todos los impactos que se esperan implican la supervivencia de una zona, de una serie de familias vinculadas a este territorio

ADMINISTRACIONES PÚBLICAS Y ENTIDADES

DESCRIPCIÓN

Diferenciamos dos tipologías de administraciones: autonómica, nacional y europea. Al ser una cooperativa, ya está representada sectorialmente en todos estos ámbitos. Por tanto, este apartado lo englobamos en el sector local. Ayuntamientos de los distintos pueblos integrados en el Grupo.

CANALES DE COMUNICACIÓN Y DIÁLOGO

- Boletines bimensuales
Página web
- Atención personalizada
Medios de comunicación
- Correo electrónico
Redes sociales
- *Fruits de Ponent News*
- Dípticos, carteles...
- Canal YouTube y/o televisiones
- Envío de notas de prensa y comunicados

NECESIDADES Y EXPECTATIVAS DEL GRUPO DE



INTERÉS SOBRE LA ORGANIZACIÓN

Cooperación colaboración entre entidades

NECESIDADES Y EXPECTATIVAS DE LA ORGANIZACIÓN SOBRE EL GRUPO DE INTERÉS

- Implicación
- Participación

TRABAJADORES

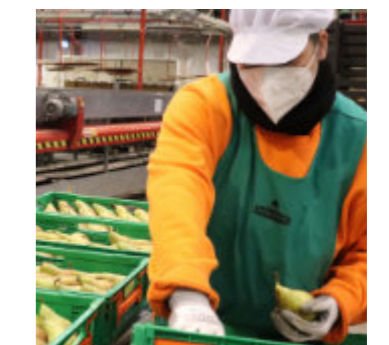
DESCRIPCIÓN

Para analizar el colectivo de trabajadores debemos diferenciar dos realidades totalmente distintas: fuera de campaña y en campaña. El aumento de más del 800% de trabajadores y el componente añadido de la inmigración hacen que Fruits de Ponent

sea otra empresa, con otra realidad.

CANALES DE COMUNICACIÓN Y DIÁLOGO

- Organigrama
- Jefes directos
Paneles de anuncios
- Revistas
- Publicaciones periódicas
- Redes sociales
- Boletines para los trabajadores





- Ventajas para los trabajadores
- La imagen de la empresa

NECESIDADES Y EXPECTATIVAS DE LA ORGANIZACIÓN SOBRE EL GRUPO DE INTERÉS

- Respeto
- Humildad
- Eficacia
- Responsabilidad
- Diversidad
- Confianza
- Calidad
- Implicación
- Compromiso
- Comunicación
- Productividad

CLIENTES

DESCRIPCIÓN

Empresas a las que suministramos fruta. Distinguimos entre los clientes finales y los intermediarios.

CANALES DE COMUNICACIÓN Y DIÁLOGO

- Boletín mensual
- Página web
- Atención personalizada
- Medios de comunicación
- Correo electrónico
- Redes sociales

- Correos internos
- App de Comunicación
- Pantallas de TV

NECESIDADES Y EXPECTATIVAS DEL GRUPO DE INTERÉS SOBRE LA ORGANIZACIÓN

- Fomento de la profesionalización por medio de la formación

- Inmigración sostenible
- Motivación
- Información
- Productividad
- Formación
- Dinamismo social fuera del ámbito laboral
- Charlas de prevención

FRUITS de PONENT

NECESIDADES Y EXPECTATIVAS DEL GRUPO DE INTERÉS SOBRE LA ORGANIZACIÓN

- Calidad. Respeto al medio ambiente. Trazabilidad. Eficacia y eficiencia
- Atención
- Comunicación
- Diálogo

NECESIDADES Y EXPECTATIVAS DE LA ORGANIZACIÓN SOBRE EL GRUPO DE INTERÉS

Generación de sinergias positivas y responsables.

ENTORNO LOCAL

DESCRIPCIÓN

Consideramos como entorno social las distintas localidades donde está ubicada la Cooperativa.

Fruits de Ponent: Alcarràs, Benavent y La Portella

CANALES DE COMUNICACIÓN Y DIÁLOGO. NECESIDADES Y EXPECTATIVAS DEL GRUPO DE INTERÉS SOBRE LA ORGANIZACIÓN

- Boletín mensual
- Página web

- Atención personalizada
- Medios de comunicación
- Correo electrónico
- Redes sociales

NECESIDADES Y EXPECTATIVAS DEL GRUPO DE INTERÉS SOBRE LA ORGANIZACIÓN

- Implicación
- Página web
- Atención personalizada
- Medios de comunicación
- Correo electrónico
- Redes sociales



LA FUNDACIÓN FRUITS DE PONENT: EL COMPROMISO SOCIAL DEL GRUPO



FUNDACIÓ FRUITS DE PONENT nace en mayo de 2016 con el objetivo de aglutinar la actividad de responsabilidad social del Grupo.

La Fundación tiene por objeto social:

- La promoción y la divulgación de los principios cooperativos y del modelo de gestión de empresa cooperativa.
- En general, todos los objetivos previstos en el fondo de educación y promoción cooperativas establecidos en los estatutos sociales de la Cooperativa de Segundo Grado Fruits de Ponent, SCCL, que son los previstos en la Ley de Cooperativas de Cataluña, y, además en particular:
 - La formación de los socios y de los trabajadores y trabajadoras de la Cooperativa fundadora en los principios y las técnicas cooperativas, empresariales, económicas y profesionales, y la de los socios y trabajadores de las otras entidades cooperativas antes mencionadas si así se acordara.
 - La promoción de las relaciones intercooperativas.
 - La promoción de actividades culturales, profesiona-
- La atención a objetivos de incidencia social y de lucha contra la exclusión social.
- El pago de las cuotas de la Federación de Cooperativas de la Cooperativa fundadora y de las demás entidades cooperativas antes mencionadas, si así se acordara.
- Las acciones que fomentan la responsabilidad social empresarial, incluidas las de fomento de una igualdad de género efectiva.
- La promoción de la creación de nuevas empresas cooperativas y el crecimiento de las cooperativas ya constituidas mediante aportaciones dinerarias a las federaciones de cooperativas o entidades sin ánimo de lucro dedicadas al fomento del cooperativismo, para que éstas les ofrezcan vías de financiación.
- La promoción, colaboración y ejecución en tareas de estudio y mejora de nuevas variedades fructícolas de la Cooperativa fundadora.

sionales y asistenciales para los socios y trabajadores de la Cooperativa fundadora, para los socios y trabajadores de las otras entidades cooperativas aquí mencionadas, si así se acordara el entorno social y la comunidad en general y también la difusión del cooperativismo.



También de las cooperativas antes mencionadas y de sus respectivos socios, si así se acordara. Además, el establecimiento, en su caso, de un sistema de formación de los socios y trabajadores para la experimentación precomercial de fruta, en todas sus clases, variedades, calibres y calidades, con el fin de optimizar y mejorar la comercialización de la misma en grandes superficies, distribuidores y mercados en general.

- La promoción, la financiación y la concesión de becas y ayudas aquellas personas o entidades que cumplan los requisitos de la convocatoria del patronato, para llevar a cabo estudios de investigación que mejoren la rentabilidad y sanidad de las explotaciones agrícolas de los socios de la Cooperativa fundadora y los del resto de cooperativas antes mencionadas si así se acordara, de los productos que obtienen en las mismas, de los sistemas de clasificación, confección y mantenimiento y de su posterior puesta en mercados y comercialización.
- Cualquier otra actividad que tenga relación con

la difusión del cooperativismo para promocionar y potenciar productos agrícolas y alimentarios tanto del propio grupo, como de otras compañías, pero que tengan carácter cooperativo. En esta promoción de los valores cooperativistas, la Fundación irá proyectándolos tanto a nivel interno como también externo.

RECUPERAMOS LA ACTIVIDAD

Durante la campaña del 1 de Junio de 2021 al 30 de mayo de 2022 hemos ido recuperando, lentamente, la actividad colaborativa que quedó paralizada a causa de la pandemia. Uno de los principales pasos ha sido la renovación del patronato de la Fundación.

Asimismo, el conjunto de colaboraciones y patrocinios que esta fundación lleva a cabo, siempre siguiendo unos criterios de cooperativismo y solidaridad, han ido recuperando la normalidad de antes de la pandemia: ,Colaboraciones deportivas, promoción de los hábitos saludables, actualización de convenios.

FRUITS de PONENT

La Fundación se reige a través de convenios de colaboración, que son los que marcan las pautas a seguir. Existen convenios con la Asociación contra el Cáncer de Lleida (ACC), IRB Lleida, Banc de Sang, Aremi ... entre otras. También se llevan a cabo colaboraciones con eventos localizados en alguno de los núcleos donde el Grupo tiene cooperativas de base.

La Fundación también vela por el impulso del cooperativismo entre sus socios, así como promover 'viajes profesionales' que permitan obtener una visión diferente de temas relacionados con la agricultura.

También se ha recuperado la iniciativa para combatir el desperdicio alimentario firmando acuerdos de colaboración con Banco de Alimentos y centros de beneficencia. Se trata de un circuito que conecta las 'agrotiendas' del Grup con estos centros, a los cuales se les lleva productos que están en su punto máximo de maduración.

En cuanto a actividad deportiva, la Fundación ha continuado aportando fruta para promover el consumo en algunas con los desayunos saludables del Patronato Municipal de Deportes de Alcarràs. También hemos aportado fruta a unas caminatas saludables contra el cáncer que se celebran en diferentes puntos de la provincia de Lleida.

EL PLAN ESTRATÉGICO

El parón obligado de la actividad de la Fundación ha sido aprovechado para diseñar un plan estratégico para los próximos años de esta Fundación. Este plan incluye la hoja de ruta de la entidad que estará centrado en la sostenibilidad y promoción de los Objetivos de Desarrollo Sostenible (ODS) tanto a nivel interno como externos. El objetivo de la Fundación es ser altavoz de la sostenibilidad, tanto a nivel interno como también externo.



CONVENIOS CON ENTIDADES

La Fundación Fruits de Ponent continúa con los convenios establecidos con entidades del tercer sector, culturales o científicas del territorio:





AGENDA 2030

| | | |
|---|--|---|
| 1 FIN DE LA POBREZA  | 2 HAMBRE CERO  | <p>Impulsamos acciones de colaboración con entidades como el Banco de Alimentos para hacer llegar productos frescos a familias necesitadas.</p> |
| 3 SALUD Y BIENESTAR  | <p>Concienciados con la salud y el bienestar, promovemos una dieta equilibrada basada en los productos mediterráneos: fruta, aceite de oliva, cereales y frutos secos.</p> | |
| 5 IGUALDAD DE GÉNERO  | <p>Trabajamos en favor de una igualdad real en nuestra plantilla a través de un plan de acción elaborado conjuntamente.</p> | |
| 6 AGUA LIMPIA Y SANEAMIENTO  | <p>Promovemos un ahorro eficiente del agua aplicando al campo las últimas tecnologías.</p> | |
| 7 ENERGÍA ASEQUIBLE Y NO CONTAMINANTE  | 13 ACCIÓN POR EL CLIMA  | <p>Utilizamos energía verde gracias a los paneles de energía solar que "alimentan" todo nuestro proceso industrial. Evitamos así desprender, anualmente, más de 270 toneladas de CO2.</p> |
| 12 PRODUCCIÓN Y CONSUMO RESPONSABLES  | <p>Trabajamos para reducir el desperdicio alimentario mediante el reaprovechamiento de nuestros productos o a través de colaboraciones con entidades sociales.</p> | |
| 17 ALIANZAS PARA LOGRAR LOS OBJETIVOS  | <p>Nuestro ADN cooperativista lleva implícito las alianzas para lograr nuestros objetivos.</p> | |



TABLA DEL PACTO MUNDIAL

Principios del Pacto Mundial y vínculos con las prácticas en la compañía

| | | |
|--|---|--|
| <p>PRINCIPIO 1</p> <p>Las empresas deben apoyar y respetar la protección de los derechos humanos fundamentales, reconocidos internacionalmente, dentro de su ámbito de influencia</p> | <p>Gobernanza, Personas y Grupos de Interés</p> | <p>Categoría social</p> |
| <p>PRINCIPIO 2</p> <p>Las empresas deben asegurarse de que sus empresas no son cómplices en la vulneración de los derechos humanos</p> | <p>Relación con los clientes y proveedores y Finanzas</p> | <p>Categoría Comercial y Económica</p> |
| <p>PRINCIPIO 3</p> <p>Las empresas deben apoyar la libertad de afiliación y el reconocimiento efectivo del derecho a la negociación colectiva</p> | <p>Gobernanza y Personas</p> | <p>Categoría Laboral</p> |
| <p>PRINCIPIO 4</p> <p>Las empresas deben apoyar la eliminación de toda forma de trabajo forzoso o realizado bajo coacción</p> | <p>No hay actividades que puedan originar este riesgo</p> | <p>Categoría Laboral y social</p> |
| <p>PRINCIPIO 5</p> <p>Las empresas deben apoyar la erradicación del trabajo infantil</p> | <p>No hay actividades que puedan originar este riesgo</p> | <p>Categoría Laboral y social</p> |
| <p>PRINCIPIO 6</p> <p>Las empresas deben apoyar la abolición de las prácticas de discriminación en el empleo y la ocupación</p> | <p>Medio Ambiente y Sostenibilidad y Personas</p> | <p>Categoría medioambiental</p> |
| <p>PRINCIPIO 7</p> <p>Las empresas deberán mantener un enfoque preventivo que favorezca el medio ambiente</p> | <p>Sostenibilidad y Medio Ambiente y Finanzas</p> | <p>Categoría medioambiental</p> |
| <p>PRINCIPIO 9</p> <p>Las empresas deben favorecer el desarrollo y la difusión de las tecnologías respetuosas con el medioambiente</p> | <p>Tecnología, Marketing y Comunicación</p> | <p>Categoría Tecnológica y Márketing</p> |
| <p>PRINCIPIO 10</p> <p>Las empresas deben trabajar contra la corrupción en todas sus formas, incluidas la extorsión y el soborno</p> | <p>Gobernanza, Personas y Finanzas</p> | <p>Contenido general</p> |



Oficinas / Sección de Crédito / Suministros / Agrotienda
Ctra. Vallmanya, km 1 · 25180 Alcarràs (Lleida) Spain
Tel.: +34 973 790 169 · Fax: +34 973 791 186
Coordenadas UTM: X-293348 Y-4605374

Central de Confección de Fruta
Camí de les Coves, s/n · 25180 Alcarràs (Lleida) Spain
Tel.: +34 973 795 777 · Fax: +34 973 791 773
Coordenadas UTM: X-292127 Y-4605904

WWW.FRUITSPONENT.COM